

Dell Latitude 3150 Kullanıcı El Kitabı

Resmi Model: P21T
Resmi Tip: P21T001



Notlar, Dikkat Edilecek Noktalar ve Uyarılar



NOT: NOT, bilgisayarınızı daha iyi kullanmanızı saęlayan önemli bilgileri anlatır.



DİKKAT: DİKKAT, donanımda olabilecek hasarları ya da veri kaybını belirtir ve bu sorunun nasıl önleneceğini anlatır.



UYARI: UYARI, meydana gelebilecek olası maddi hasar, kişisel yaralanma veya ölüm tehlikesi anlamına gelir.

Telif hakkı © 2015 Dell Inc. Tüm hakları saklıdır. Bu ürün, A.B.D. ve uluslararası telif hakkı ve fikri mülkiyet yasaları tarafından korunmaktadır. Dell™ ve Dell logosu, Amerika Birleşik Devletleri ve/veya diğer ülkelerde, Dell Inc.'e ait ticari markalardır. Burada adı geçen diğer tüm markalar ve isimler, ilgili firmaların ticari markaları olabilirler.

2015 - 03

Revizyon A00

İçindekiler

1 Bilgisayarınızda Çalışma.....	5
Bilgisayarınızın İçinde Çalışmaya Başlamadan Önce.....	5
Bilgisayarınızı Kapatma.....	6
Bilgisayarınızın İçinde Çalıştıktan Sonra.....	7
2 Bileşenleri Takma ve Çıkarma.....	8
Önerilen Araçlar.....	8
Alt Kapağı Çıkarma	8
Alt Kapağı Takma.....	9
Pili Çıkarma.....	9
Pili Takma.....	10
Ses Kartını Çıkarma.....	10
Ses Kartını Takma.....	11
Ekran Aksamını Çıkarma.....	11
Ekran Aksamını Takma.....	13
Ekran Çerçevesini Çıkarma.....	13
Ekran Çerçevesini Takma.....	14
Ekran Panelini Çıkarma.....	15
Ekran Panelini Takma.....	16
Kamerayı Çıkarma.....	16
Kamerayı Takma.....	17
Güç Konnektörü Bağlantı Noktasının Kaldırılması.....	17
İGüç Konnektörü Portunu takma.....	18
Sabit Sürücü Aksamını Çıkarma.....	18
Sabit Sürücü Aksamını Takma.....	20
LED Kartını Çıkarma.....	21
LED Kartını Takma.....	21
Belleği Çıkarma.....	21
Belleği Takma.....	22
Düğme Pili Çıkarma.....	22
Düğme Pili Takma.....	23
Klavye Kenarını Çıkarma.....	23
Klavye Kenarını Takma.....	24
Klavyeyi Çıkarma.....	24
Klavyeyi Takma.....	25
WLAN Kartını Çıkarma.....	26
WLAN Kartını Takma.....	26
Isı Emicisini Çıkarma.....	26


Isı Emicisini Takma.....	27
Sistem Kartını Çıkarma.....	28
Sistem Kartını Takma.....	29
Hoparlörü Çıkarma.....	29
Hoparlörü Takma.....	30
3 Sistem Kurulumu.....	31
Boot Sequence (Önyükleme Sırası).....	31
Navigasyon Tuşları.....	31
Sistem Kurulum Seçenekleri.....	32
BIOS'u Güncelleştirme	39
Sistem ve Kurulum Parolası.....	40
Bir Sistem Parolası ve Kurulum Parolası Atama.....	40
Mevcut Bir Sistem Ve/Veya Kurulum Parolasını Silme Veya Değiştirme.....	41
4 Teknik Özellikler.....	42
5 Tanılamalar.....	46
Gelişmiş Yükleme Öncesi Sistem Değerlendirmesi (ePSA) Tanılamaları.....	46
Aygıt Durum Işıkları.....	47
Pil Durum Işıkları.....	48
6 Dell'e Başvurma.....	49

Bilgisayarınızda Çalışma


Bilgisayarınızın İçinde Çalışmaya Başlamadan Önce


Bilgisayarınızı potansiyel hasardan korumak ve kişisel güvenliğinizi sağlamak için aşağıdaki güvenlik yönergelerini uygulayın. Aksi belirtilmedikçe, bu belgedeki her prosedür aşağıdaki koşulların geçerli olduğunu varsaymaktadır:


- Bilgisayarınızla birlikte gelen güvenlik bilgilerini okudunuz.
- Çıkarma prosedürü ters sırayla uygulanarak bir bileşen değiştirilebilir veya (ayrıca satın alınmışsa) takılabilir.


 **UYARI:** Bilgisayar kapağını veya panellerini açmadan önce tüm güç kaynaklarını çıkarın. Bilgisayarınızın içinde çalışmayı bitirdikten sonra, güç kaynağına bağlamadan önce tüm kapakları, panelleri ve vidaları yeniden takın.


 **UYARI:** Bilgisayarınızın içinde çalışmadan önce bilgisayarınızla gönderilen güvenlik bilgilerini okuyun. Diğer en iyi güvenlik uygulamaları bilgileri için www.dell.com/regulatory_compliance adresindeki Yasal Uygunluk Ana Sayfası'na bakın.

 **DİKKAT:** Pek çok tamir işlemi yalnızca sertifikalı servis teknisyeni tarafından gerçekleştirilmelidir. Sorun giderme işlemlerini ve basit tamirleri sadece ürün belgenizde belirtildiği gibi veya destek ekibinin çevrimiçi olarak ya da telefonla belirttiği gibi gerçekleştirmelisiniz. Dell tarafından yetkilendirilmemiş servisten kaynaklanan zararlar, Dell garantisi kapsamında değildir. Ürünle birlikte gelen güvenlik talimatlarını okuyun ve uygulayın.

 **DİKKAT:** Elektrostatik boşalımı önlemek için, bir bilek topraklama kayışı kullanarak ya da bilgisayarın arkasındaki konnektör gibi boyanmamış metal yüzeylere sık sık dokunarak kendinizi topraklayın.


 **DİKKAT:** Bileşenlere ve kartlara dikkatle muamele edin. Bir kartın üzerindeki bileşenlere veya kontaklara dokunmayın. Kartları kenarlarından veya metal montaj braketinden tutun. İşlemci gibi bileşenleri pimlerinden değil kenarlarından tutun.

 **DİKKAT:** Bir kabloyu çıkardığınızda, konnektörünü veya çekme tırnağını çekin. Bazı kablolarda kilitleme tırnağı olan konnektörler bulunur; bu tür bir kabloyu çıkarıyorsanız kabloyu çıkarmadan önce kilitleme tırnaklarına bastırın. Konnektörleri ayırdığınızda, konnektör pimlerinin eğilmesini önlemek için bunları eşit şekilde hizalanmış halde tutun. Ayrıca, bir kabloyu bağlamadan önce her iki konnektörün de doğru biçimde yönlendirildiğinden ve hizalandığından emin olun.

 **NOT:** Bilgisayarınızın ve belirli bileşenlerin rengi bu belgede gösterilenden farklı olabilir.

Bilgisayara zarar vermektan kaçınmak için, bilgisayarın içinde çalışmaya başlamadan önce aşağıdaki adımları uygulayın.


1. Bilgisayar kapağının çizilmesini önlemek için, çalışma yüzeyinin düz ve temiz olmasını sağlayın.
2. Bilgisayarınızı kapatın (bkz. [Bilgisayarınızı Kapatma](#)).
3. Bilgisayar bir yerleştirme aygıtına bağlı (yerleştirilmiş) ise, oradan çıkartın.


 **DİKKAT:** Ağ kablolarını çıkarmak için, önce kabloyu bilgisayarınızdan ve ardından ağ aygıtından çıkarın.

4. Tüm ağ kablolarını bilgisayardan çıkarın.
5. Bilgisayarınızı ve tüm bağlı aygıtları elektrik prizlerinden çıkarın.
6. Ekranı kapatın ve bilgisayarı düz bir çalışma zemini üzerine ters çevirin.

 **NOT:** Sistem kartının zarar görmemesi için, bilgisayara müdahale etmeden önce ana pili çıkarmanız gerekir.

7. Alt kapağı çıkarın.
8. Ana pili çıkarın.
9. Bilgisayarın üst kısmını yukarı çevirin.
10. Ekranı açın.
11. Sistem kartını topraklamak için güç düğmesine basın ve birkaç saniye basılı tutun.

 **DİKKAT:** Elektrik çarpmalarına karşı korunmak için, kapağı açmadan önce bilgisayarınızın fişini elektrik prizinden çekin.

 **DİKKAT:** Bilgisayarınızın içindeki herhangi bir şeye dokunmadan önce, bilgisayarın arkasındaki metal gibi boyanmamış metal bir yüzeye dokunarak kendinizi topraklayın. Çalışırken, dahili bileşenlere zarar verebilecek olan statik elektriği dağıtmak için düzenli olarak boyanmamış metal yüzeylere dokununuz.

12. Takılmış herhangi bir ExpressCard'ı veya Akıllı Kartı uygun yuvalardan çıkarın.


Bilgisayarınızı Kapatma

 **DİKKAT:** Veri kaybını önlemek için, bilgisayarınızı kapatmadan önce tüm açık dosyaları kaydedip kapatın ve açık programlardan çıkın.


1. İşletim sistemini kapatın:

- Windows 8,1'de:


– Dokunma özelliği etkin bir aygıt kullanarak:

- a. Parmağınızı ekranın sağ kenarından doğru sürütün, Tılsımlar menüsünü açın ve **Settings** (Ayarlar) ögesini seçin.
- b. Güç simgesini  ardından **Kapat**'ı seçin


Veya

* Ana ekranda Güç simgesine  ardından **Kapat**'ı seçin


– Fare kullanarak:

- a. Ekranın sağ üst köşesine gidin ve **Settings** (Ayarlar) ögesine tıklayın.
- b. Güç düğmesine  ardından **Shut down (Kapat)**'ı seçin

Veya

* Ana ekranda Güç simgesine  ardından **Kapat**'ı seçin

- Windows 7'de:

1. **Başlat**'a tıklayın .
2. **Kapat** tıklayın

veya

1. **Başlat**'a tıklayın .

2. Aşağıda gösterildiği gibi **Başlat** menüsünün sağ alt köşesindeki oku tıklatın ve ardından **Kapat** öğesini tıklatın.



2. Bilgisayarın ve tüm takılı aygıtların kapandığından emin olun. İşletim sisteminizi kapattığınızda bilgisayarınız ve takılı aygıtlar otomatik olarak kapanmazsa, bunları kapatmak için güç düğmesine basın ve yaklaşık 6 saniye basılı tutun.

Bilgisayarınızın İçinde Çalıştıktan Sonra

Herhangi bir değiştirme işlemi tamamlandıktan sonra, bilgisayarınızı açmadan önce harici aygıtları, kartları, kabloları vs. taktığınızdan emin olun.

⚠ DİKKAT: Bilgisayarın hasar görmesini önlemek için, sadece o Dell bilgisayar için tasarlanmış pilleri kullanın. Başka Dell bilgisayarlar için tasarlanmış pilleri kullanmayın.

1. Bağlantı noktası eşleyicisi veya ortam tabanı gibi harici aygıtları bağlayın ve ExpressCard gibi kartları değiştirin.
2. Bilgisayarınıza telefon veya ağ kablolarını bağlayın.

⚠ DİKKAT: Ağ kablosu takmak için kabloyu önce ağ aygıtına takın ve ardından bilgisayara takın.

3. Pili yerine takın.
4. Alt kapağı yerine takın.
5. Bilgisayarınızı ve tüm bağlı aygıtları elektrik prizlerine takın.
6. Bilgisayarınızı açın.

Bileşenleri Takma ve Çıkarma

Bu bölümde bileşenlerin bilgisayarınızdan çıkarılmasına veya takılmasına dair ayrıntılı bilgi yer almaktadır.

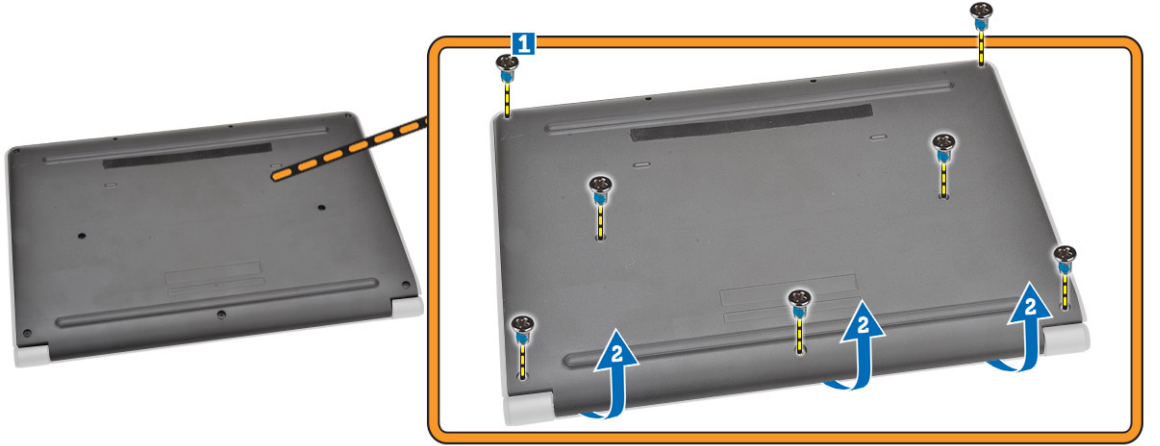
Önerilen Araçlar

Bu belgedeki prosedürler için aşağıdaki araçlar gerekebilir:

- Küçük düz uçlu tornavida
- 0 Numaralı Phillips tornavida
- 1 Numaralı Phillips tornavida
- Küçük plastik çizici

Alt Kapağı Çıkarma

1. [Bilgisayarınızın İçinde Çalışmadan Önce](#) bölümündeki prosedürlere uyun.
2. Alt Kapağı bilgisayardan çıkarmak için aşağıdaki adımları uygulayın:
 - a. Alt kapağı bilgisayara sabitleyen vidaları sökün.
 - b. Alt kapağı bilgisayardan çıkarmak için kaldırın.



NOT: Alt kapağı köşesinden kaldırmak için keskin bir alete ihtiyacınız olabilir.

3. Alt kapağı bilgisayardan çıkarın.

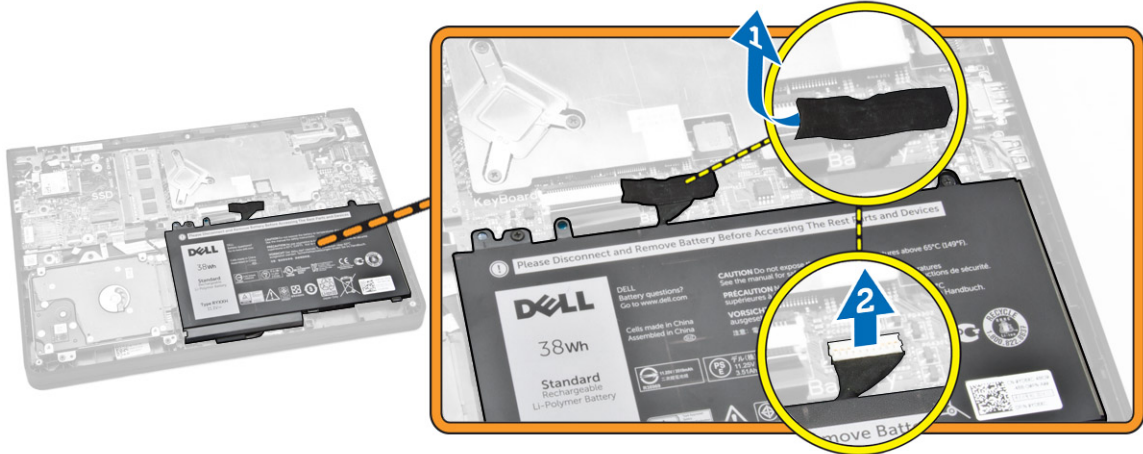


Alt Kapağı Takma

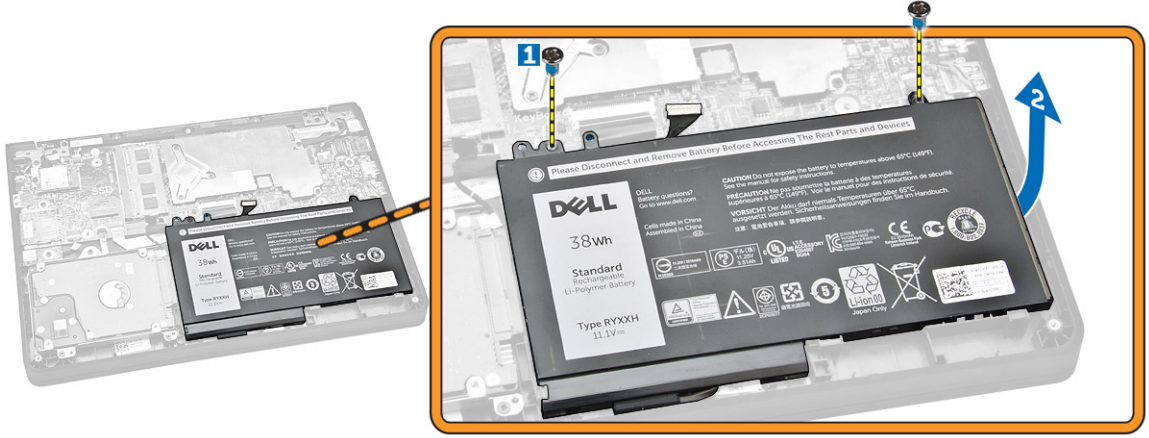
1. Bilgisayar üzerinde bulunan vida delikleri ile hizalamak için taban kapağını yerleştirin.
2. Alt kapağı bilgisayara sabitleyen vidaları sıkın.
3. [Bilgisayarınızın İçinde Çalıştıktan Sonra](#) bölümündeki prosedürlere uyun.

Pili Çıkarma

1. [Bilgisayarınızın İçinde Çalışmadan Önce](#) bölümündeki prosedürlere uyun.
2. [Alt kapağı](#) çıkarın.
3. Pili bilgisayardan serbest bırakmak için:
 - a. Pili kablosunu sabitleyen yapışkan bandı sökün [1].
 - b. Sistem kartındaki konnektöründen pil kablosunu çıkarın [2].



4. Aşağıdaki adımları gerçekleştirin:
 - a. Pili bilgisayara sabitleyen vidaları sökün [1].
 - b. Pili bilgisayardan çıkarın [2].

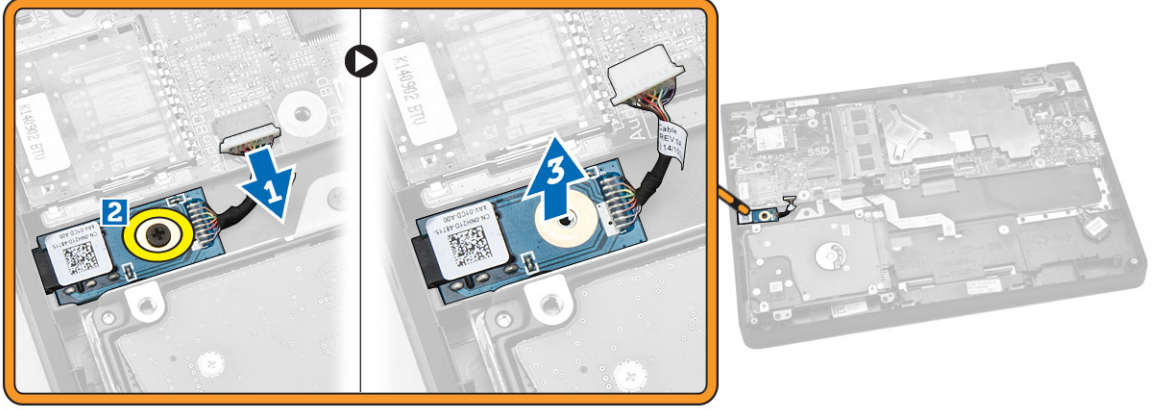


Pili Takma

1. Pili bilgisayardaki yerine yerleştirin.
2. Pil kablosunu sistem kartı üzerindeki konnektörüne takın.
3. Pil kablosunu sabitlemek için yapışkan bandı yapıştırın.
4. Pili bilgisayara sabitlemek için vidaları sıkın.
5. [Alt kapağı](#) takın.
6. [Bilgisayarınızın İçinde Çalıştıktan Sonra](#) bölümündeki prosedürlere uyun.

Ses Kartını Çıkarma

1. [Bilgisayarınızın İçinde Çalışmadan Önce](#) bölümündeki prosedürlere uyun.
2. Şunları çıkarın:
 - a. [alt kapak](#)
 - b. [pil](#)
3. Aşağıdaki adımları gerçekleştirin:
 - a. Ses kartı kablosunu sistem kartındaki konektöründen ayırın [1].
 - b. Ses kartını bilgisayara sabitleyen vidayı çıkarın [2].
 - c. Ses kartını bilgisayardan çıkarın [3].

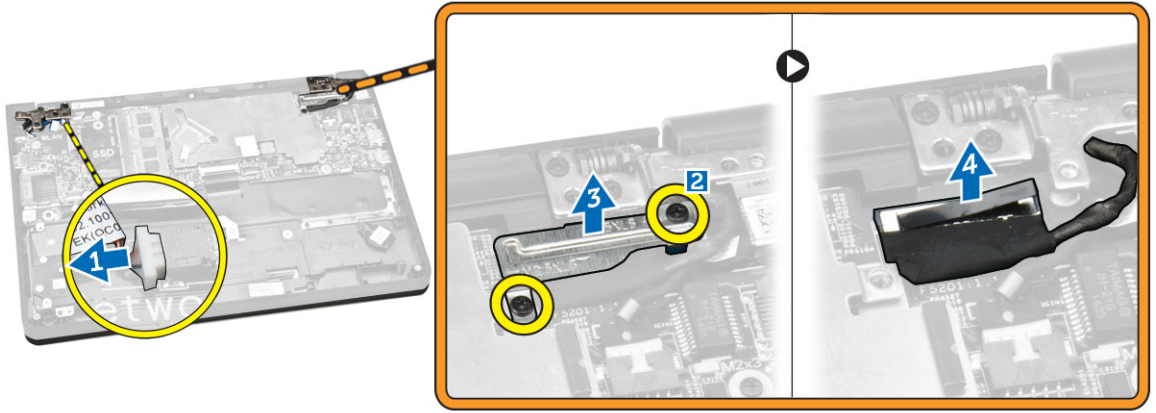


Ses Kartını Takma

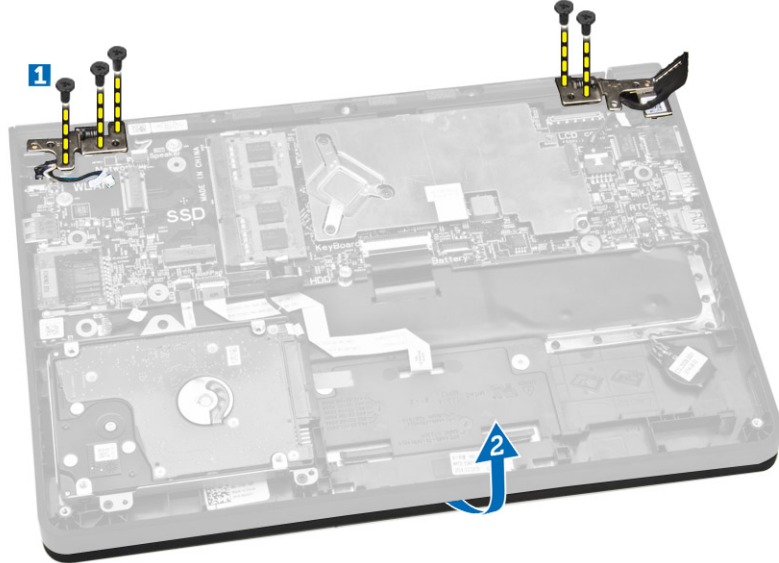
1. Ses kartını bilgisayardaki yerine yerleştirin.
2. Ses kartını bilgisayara sabitlemek için vidayı sıkın.
3. Ses kartı kablosunu sistem kartının üstündeki konektöre bağlayın.
4. Şunları takın:
 - a. [pil](#)
 - b. [alt kapak](#)
5. [Bilgisayarınızın İçinde Çalıştıktan Sonra](#) bölümündeki prosedürlere uyun.

Ekran Aksamını Çıkarma

1. [Bilgisayarınızın İçinde Çalışmadan Önce](#) bölümündeki prosedürlere uyun.
2. Şunları çıkarın:
 - a. [alt kapak](#)
 - b. [pil](#)
3. Bilgisayardan ekran aksamını serbest bırakmak için:
 - a. Ağ kablosunu sistem kartındaki konnektöründen çıkarın [1] .
 - b. Metal braketini sistem kartına sabitleyen vidaları sökün [2].
 - c. Ekran kablosunu erişmek için metal braketini çıkarın [3].
 - d. Ekran kablosunu sistem kartındaki konnektöründen çıkarın [4] .



4. Ekran menteşelerini bilgisayara [1] sabitleyen vidaları çıkarın ve ekranı [2] açın.



5. Bunları ayırmak için klavye tabanı aksamını ekran aksamından çekin.

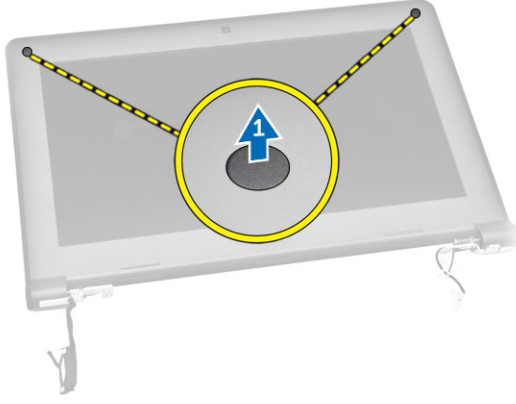


Ekran Aksamını Takma

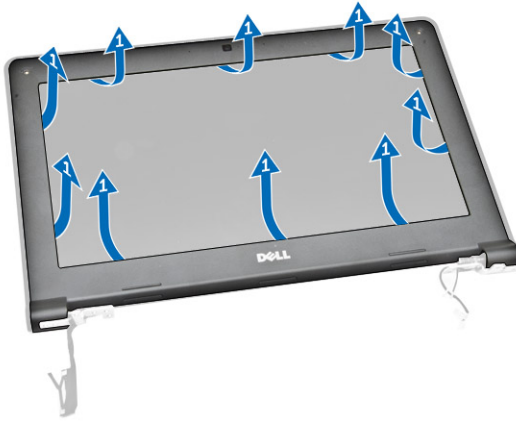
1. Ekran aksamını bilgisayar kasasına yerleştirin.
2. Bilgisayar üzerinde bulunan vida tutucularla hizalamak için ekran menteşelerini ayarlayın.
3. Ekran aksamını bilgisayara sabitleyen vidaları sıkın.
4. Ekran kablosunu sistem kartı üzerindeki konnektörüne takın.
5. Ekran kablosunu sabitlemek için metal braketini yerleştirin ve metal braketini sabitlemek için vidaları sıkın.
6. Ağ kablosunu sistem kartı üzerindeki konnektörüne takın.
7. Şunları takın:
 - a. [pil](#)
 - b. [alt kapak](#)
8. [Bilgisayarınızın İçinde Çalıştıktan Sonra](#) bölümündeki prosedürlere uyun.

Ekran Çerçevesini Çıkarma

1. [Bilgisayarınızın İçinde Çalışmadan Önce](#) bölümündeki prosedürlere uyun.
2. Şunları çıkarın:
 - a. [alt kapak](#)
 - b. [pil](#)
 - c. [ekran aksamı](#)
3. Aşağıdaki adımları gerçekleştirin:
 - a. Ekran çerçevesi vidalarına erişmek için plastik yapıştırıcı çıkarın [1].
 - b. Ekran çerçevesini ekran aksamına sabitleyen vidaları sökün [2].



4. Ekran çerçevesini [1] serbest bırakmak için kenarları kaldırın ve ekran çerçevesini ekran aksamından kaldırın [2].



Ekran Çerçevesini Takma

1. Ekran çerçevesini ekran aksamına yerleştirin.
2. Üst köşeden başlayarak ekran çerçevesine bastırın ve ekran aksamına oturana kadar tüm çerçeveyi dolaşın.
3. Ekran çerçevesini ekran aksamına sabitleyen vidaları sıkın.
4. Ekran çerçevesi vidalarını sabitlemek için plastik yapıştırıcı sabitleyin.
5. Şunları takın:
 - a. [ekran aksamı](#)
 - b. [pil](#)
 - c. [alt kapak](#)

6. [Bilgisayarınızın İçinde Çalıştıktan Sonra](#) bölümündeki prosedürlere uyun.

Ekran Panelini Çıkarma

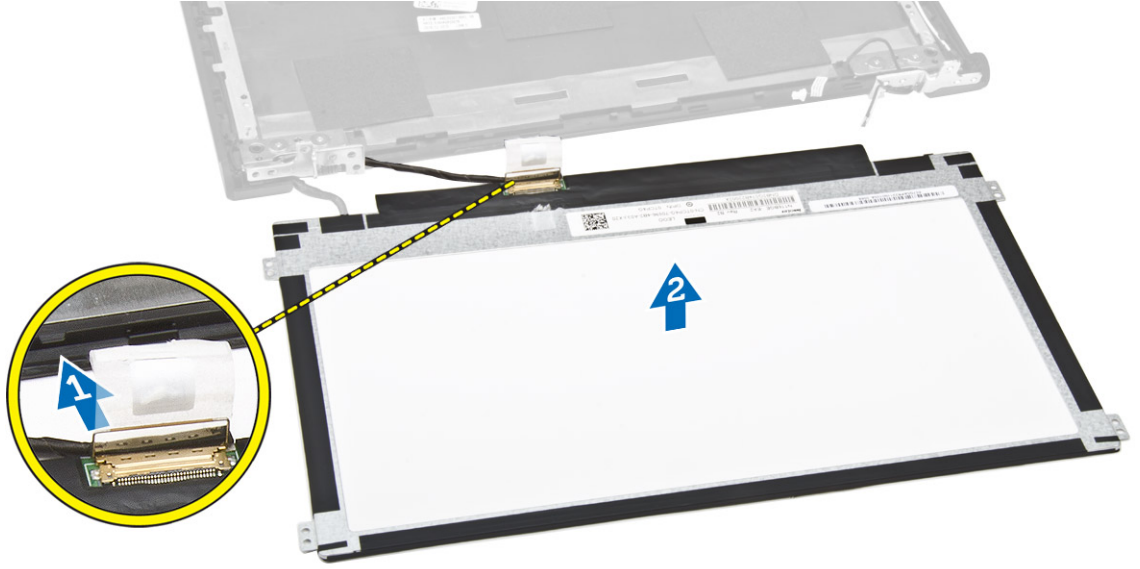
1. [Bilgisayarınızın İçinde Çalışmadan Önce](#) bölümündeki prosedürlere uyun.
2. Şunları çıkarın:
 - a. [alt kapak](#)
 - b. [pil](#)
 - c. [ekran aksamı](#)
 - d. [ekran çerçevesi](#)
3. Ekran panelini ekran aksamından serbest bırakmak için:
 - a. Ekran panelini ekran aksamına sabitleyen vidaları sökün[1].
 - b. eDP kablosunu erişmek için ekran panelini kaldırın ve çevirin [2].



4. Yapışkanı sökün [1] ve eDP kablosuna erişin [2].



5. eDP kablosunu konektöründen çıkarın [1] ve ekran panelini ekran aksamından çıkarın [2].

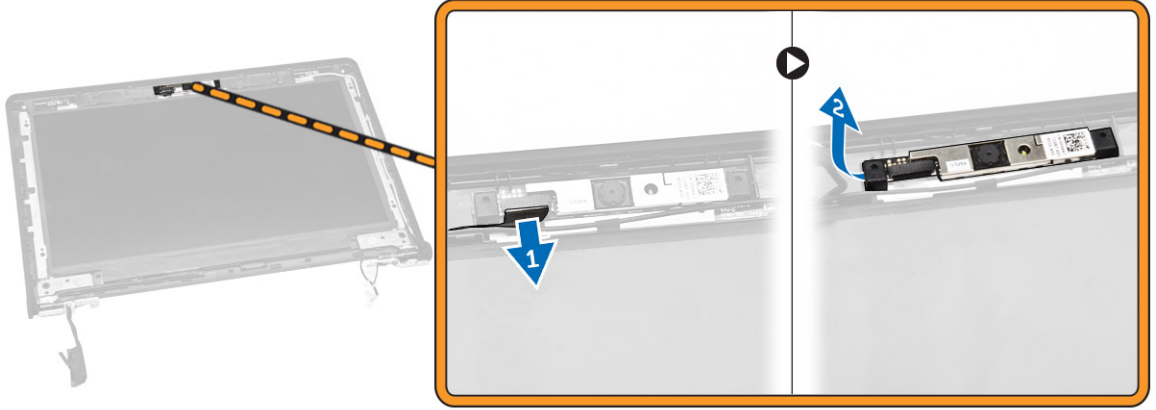


Ekran Panelini Takma

1. eDP kablosunu konnektörüne bağlayın ve yapışkan bandı yapıştırın
2. Ekran panelini ekran aksamı üzerindeki vida tutucularla hizalayacak şekilde yerleştirin..
3. Ekran panelini ekran aksamına bağlayan vidaları sıkın.
4. Şunları takın:
 - a. [ekran çerçevesi](#)
 - b. [ekran aksamı](#)
 - c. [pil](#)
 - d. [alt kapak](#)
5. [Bilgisayarınızın İçinde Çalıştıktan Sonra](#) bölümündeki prosedürlere uyun.

Kamerayı Çıkarma

1. [Bilgisayarınızın İçinde Çalışmadan Önce](#) bölümündeki prosedürlere uyun.
2. Şunları çıkarın:
 - a. [alt kapak](#)
 - b. [pil](#)
 - c. [ekran aksamı](#)
 - d. [ekran çerçevesi](#)
3. Kamerayı ekran aksamından çıkarmak için:
 - a. Kamera kablosunu ekran aksamı üzerindeki konnektörden çıkarın [1].
 - b. Kamerayı ekran aksamından çıkarmak için kaldırın [2].

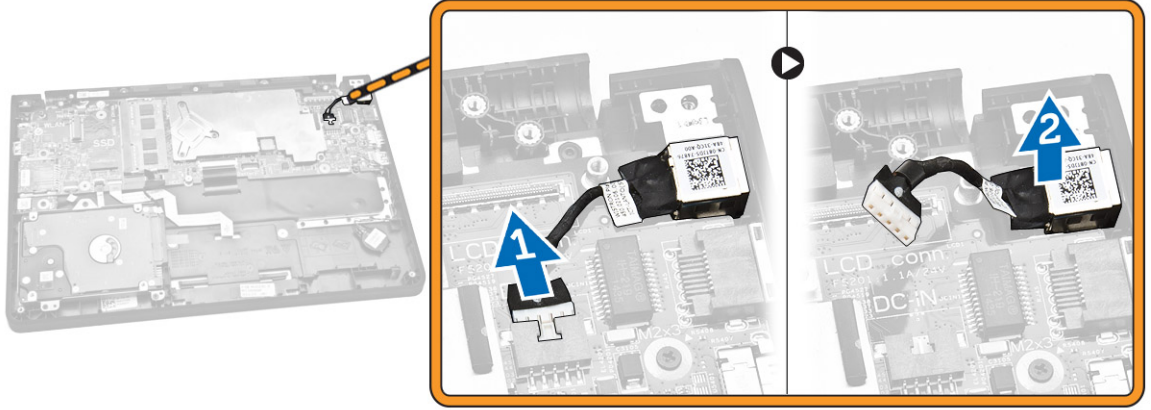


Kamerayı Takma

1. Kamerayı ekran aksamındaki yerine yerleştirin.
2. Kamera kablosunu ekran panelindeki konnektörüne takın.
3. Şunları takın:
 - a. [ekran çerçevesi](#)
 - b. [ekran aksamı](#)
 - c. [pil](#)
 - d. [alt kapak](#)
4. [Bilgisayarınızın İçinde Çalıştıktan Sonra](#) bölümündeki prosedürlere uyun.

Güç Konnektörü Bağlantı Noktasının Kaldırılması

1. [Bilgisayarınızın İçinde Çalışmadan Önce](#) bölümündeki prosedürlere uyun.
2. Şunları çıkarın:
 - a. [alt kapak](#)
 - b. [pil](#)
 - c. [ekran aksamı](#)
3. Aşağıdaki adımları gerçekleştirin:
 - a. Güç konnektörü bağlantı noktası kablosunu sistem kartındaki konnektöründen çıkarın [1].
 - b. Güç konnektörü bağlantı noktasını bilgisayardan çıkarın [2].

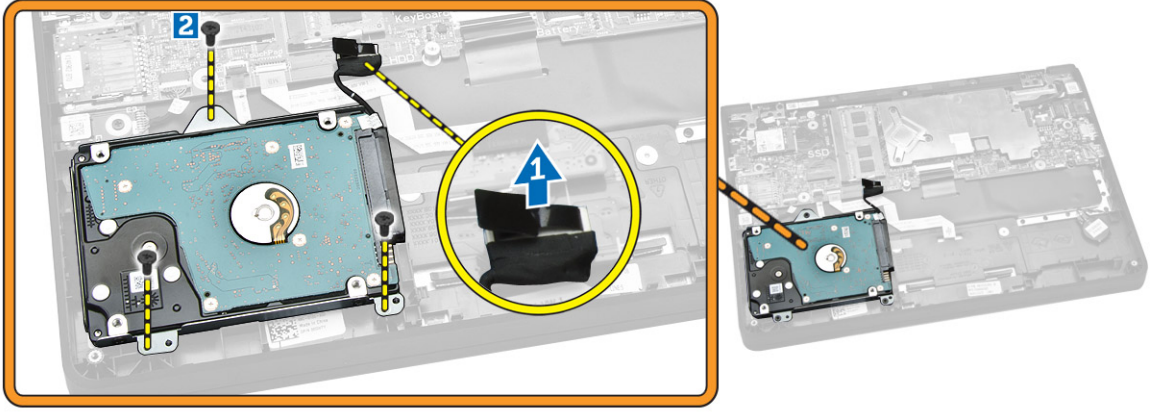


IGüç Konektörü Portunu takma

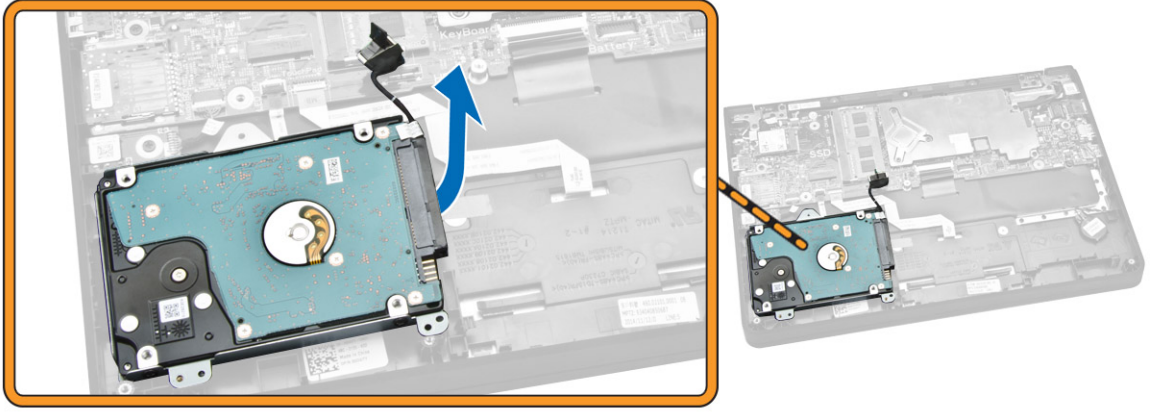
1. Güç konektörü bağlantı noktasını bilgisayardaki yerine yerleştirin.
2. Güç konektörü bağlantı noktası kablosunu sistem kartındaki konektörüne takın.
3. Şunları takın:
 - a. [ekran aksamı](#)
 - b. [pil](#)
 - c. [alt kapak](#)
4. [Bilgisayarınızın İçinde Çalıştıktan Sonra](#) bölümündeki prosedürlere uyun.

Sabit Sürücü Aksamını Çıkarma

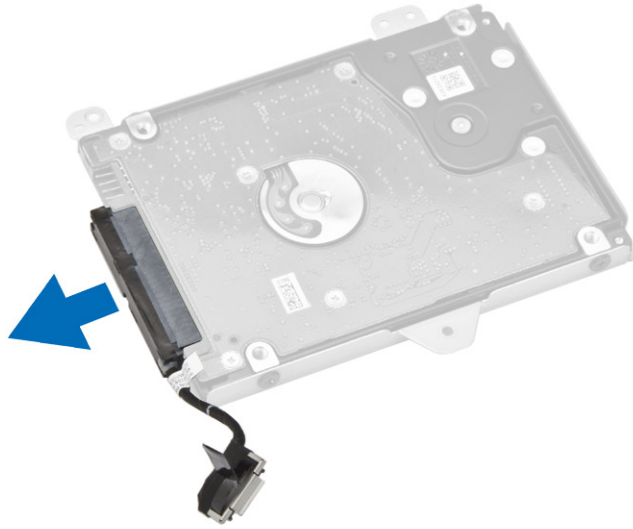
1. [Bilgisayarınızın İçinde Çalışmadan Önce](#) bölümündeki prosedürlere uyun.
2. Şunları çıkarın:
 - a. [alt kapak](#)
 - b. [pil](#)
3. Aşağıdaki adımları gerçekleştirin:
 - a. Sabit sürücü kablosunu sistem kartındaki konektöründen çıkarın [1].
 - b. Sabit sürücü aksamını bilgisayara sabitleyen vidaları çıkarın [2].



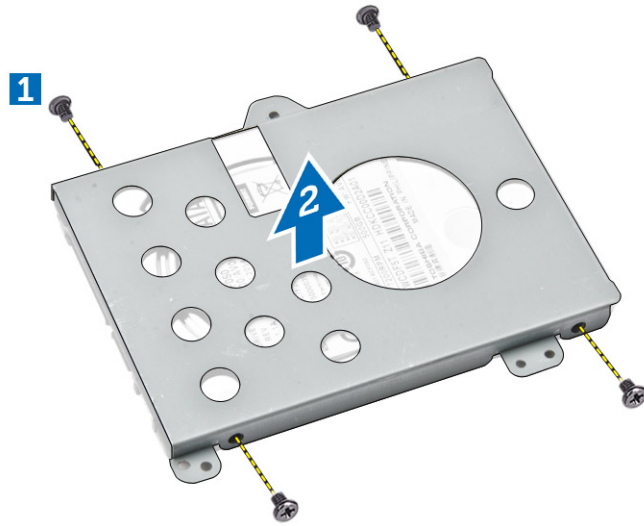
4. Sabit sürücü aksamını bilgisayardan çıkarın.



5. Sabit sürücü kablosunu sabit sürücü aksamının üzerindeki konektöründen serbest bırakmak için çekin.



6. Sabit sürücü braketini sabit sürücüye sabitleyen vidaları sökün [1] ve sabit sürücüyü sabit sürücü braketinden çıkartın [2].



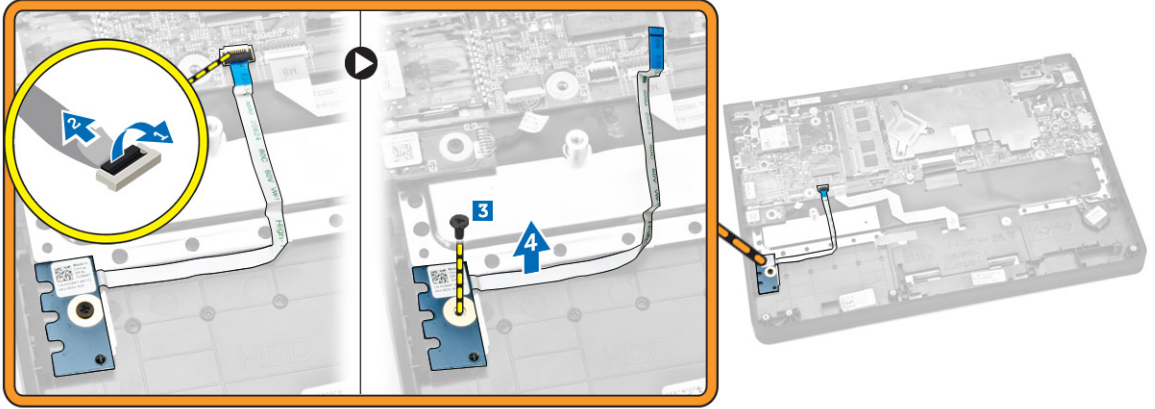
Sabit Sürücü Aksamını Takma

1. Sabit sürücü aksamı dahilindeki sabit sürücüyü yerleştirin, vida tutucuları hizalayın, sabit sürücü braketini sabitlemek için vidaları sıkın.
2. Sabit sürücü kablosunu sabit sürücü üzerindeki konnektöre bağlayın.
3. Sabit sürücü aksamını bilgisayardaki yuvasına yerleştirin.
4. Sabit sürücü kablosunu sistem kartı üzerindeki konnektöre bağlayın.
5. Sabit sürücü braketini bilgisayara sabitlemek için vidaları sıkın.
6. Şunları takın:
 - a. [pil](#)

- b. [alt kapak](#)
7. [Bilgisayarınızın İçinde Çalıştıktan Sonra](#) bölümündeki prosedürlere uyun.

LED Kartını Çıkarma

1. [Bilgisayarınızın İçinde Çalışmadan Önce](#) bölümündeki prosedürlere uyun.
2. Şunları çıkarın:
 - a. [alt kapak](#)
 - b. [pil](#)
 - c. [sabit sürücü aksamı](#)
3. Aşağıdaki adımları gerçekleştirin:
 - a. LED kartı kablosunu sistem kartındaki konektörden ayırın [1] [2].
 - b. LED kartını bilgisayara sabitleyen vidayı sökün [3].
 - c. LED kartını bilgisayardan çıkarın [4].



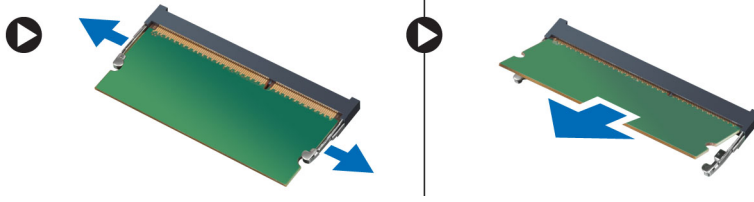
LED Kartını Takma

1. LED kartını bilgisayardaki yerine yerleştirin.
2. LED kartını bilgisayara sabitleyen vidayı sıkın.
3. LED kartı kablosunu, sistem kartının üstündeki konektöre bağlayın.
4. Şunları takın:
 - a. [sabit sürücü aksamı](#)
 - b. [pil](#)
 - c. [alt kapak](#)
5. [Bilgisayarınızın İçinde Çalıştıktan Sonra](#) bölümündeki prosedürlere uyun.

Belleği Çıkarma

1. [Bilgisayarınızın İçinde Çalışmadan Önce](#) bölümündeki prosedürlere uyun.
2. Şunları çıkarın:
 - a. [alt kapak](#)
 - b. [pil](#)

3. Bellek dışarı çıkana kadar bellek modülünü sabitleyen tırnaklara bastırın ve belleği sistem kartından çıkarın.



Belleği Takma

1. Belleği, tırnaklar belleği sabitleyene kadar bellek yuvasına yerleştirin.
2. Şunları takın:
 - a. [pil](#)
 - b. [alt kapak](#)
3. [Bilgisayarınızın İçinde Çalıştıktan Sonra](#) bölümündeki prosedürlere uyun.

Düğme Pili Çıkarma

1. [Bilgisayarınızın İçinde Çalışmadan Önce](#) bölümündeki prosedürlere uyun.
2. Şunları çıkarın:
 - a. [alt kapak](#)
 - b. [pil](#)
3. Aşağıdaki adımları gerçekleştirin:
 - a. Düğme pil kablosunu sistem kartı üzerindeki konnektörden çıkarın [1].
 - b. Düğme pil kablosunu serbest bırakmak için yapışkan bandı sökün [2].
 - c. Düğme pil kablosunu yönlendirme kanallarından serbest bırakın [3].
 - d. Düğme pili bilgisayardan çıkarmak için kaldırın [4].

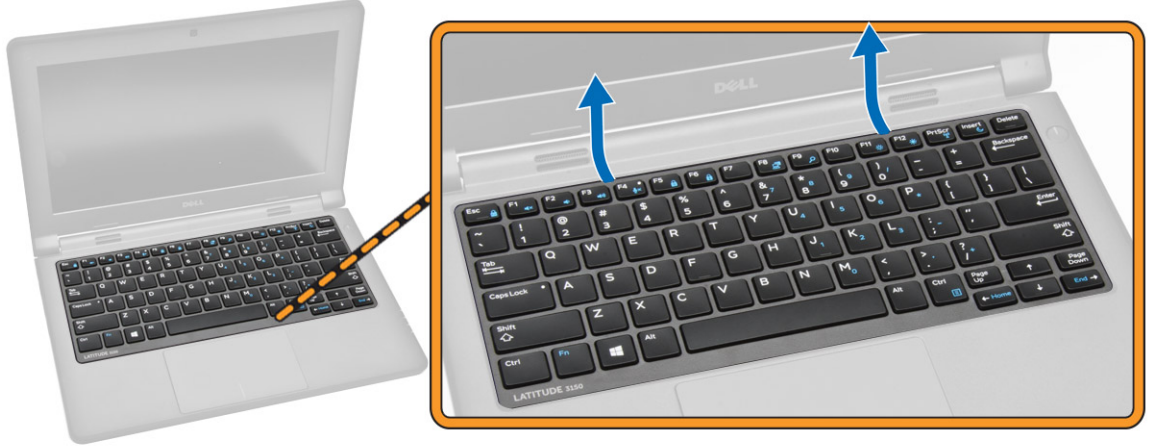



Düğme Pili Takma

1. Düğme pili bilgisayardaki yerine yerleştirin.
2. Düğme pil kablosunu yönlendirme kanalından geçirin.
3. Düğme pil kablosunu sabitlemek için yapışkan bandı yapıştırın.
4. Düğme pil kablosunu sistem kartı üzerindeki konnektörüne takın.
5. Şunları takın:
 - a. [pil](#)
 - b. [alt kapak](#)
6. [Bilgisayarınızın İçinde Çalıştıktan Sonra](#) bölümündeki prosedürlere uyun.

Klavye Kenarını Çıkarma

1. [Bilgisayarınızın İçinde Çalışmadan Önce](#) bölümündeki adımları takip edin.
2. Klavye kenarını köşelerinden kaldırın.



 **NOT:** Klavye kenarını köşelerinden kaldırmak için keskin bir alete ihtiyacınız olabilir.

3. Klavye kenarını klavyeden çıkarın.



Klavye Kenarını Takma

1. Klavye kenarını yerine oturana kadar klavyeye bastırın.
2. [Bilgisayarınızın İçinde Çalıştıktan Sonra](#) bölümündeki prosedürlere uyun.

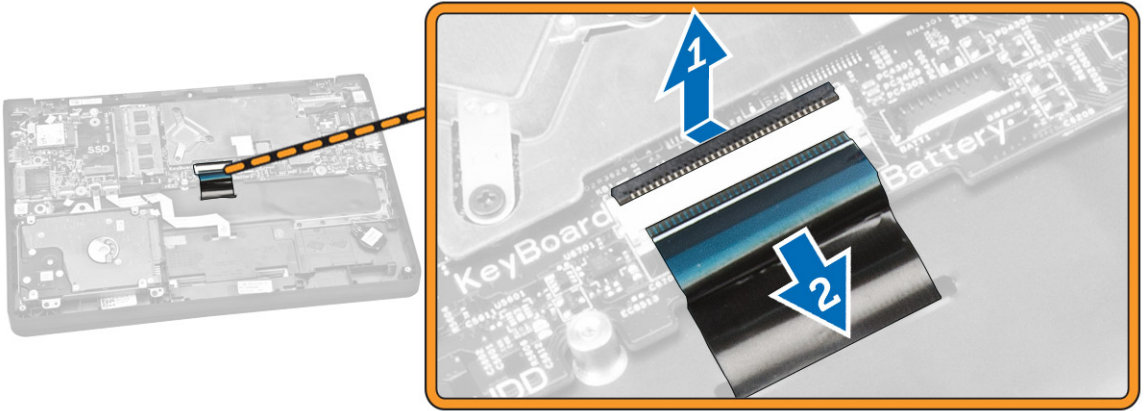
Klavyeyi Çıkarma

1. [Bilgisayarınızın İçinde Çalışmadan Önce](#) bölümündeki prosedürlere uyun.
2. Şunları çıkarın:
 - a. [pil](#)
 - b. [alt kapak](#)
 - c. [klavye kenarı](#)



NOT: Klavye kenarını çıkardıktan sonra, klavye kablosunu erişmek için bilgisayarı çevirin.

3. Klavye kablosunu sistem kartındaki konektöründen ayırın [1] [2].



4. Bilgisayarı ters çevirin ve klavyeyi bilgisayara sabitleyen vidaları sökün.



5. Aşağıdaki adımları gerçekleştirin:
- Klavyeyi bilgisayardan serbest bırakmak için kaldırın [1].
 - Klavyeyi bilgisayardan çıkarın [2].

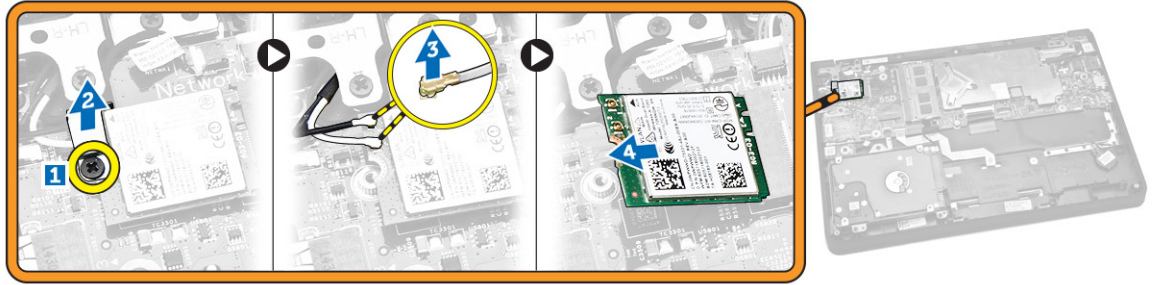


Klavyeyi Takma

- Klavyeyi bilgisayardaki vida tutucularla hizalayarak yerleştirin.
- Bilgisayarı çevirin ve klavye kablosunu sistem kartı üzerindeki konnektörüne takın.
- Klavyeyi bilgisayara sabitlemek için vidaları sıkın.
- Şunları takın:
 - [klavye kenarı](#)
 - [pil](#)
 - [alt kapak](#)
- [Bilgisayarınızın İçinde Çalıştıktan Sonra](#) bölümündeki prosedürlere uyun.

WLAN Kartını Çıkarma

1. [Bilgisayarınızın İçinde Çalışmadan Önce](#) bölümündeki prosedürlere uyun.
2. Şunları çıkarın:
 - a. [alt kapak](#)
 - b. [pil](#)
3. Aşağıdaki adımları gerçekleştirin:
 - a. Metal braketin WLAN kartına sabitleyen vidayı çıkarın [1].
 - b. WLAN kablolarına erişmek için metal braketin çıkarın [2].
 - c. WLAN kablolarını WLAN kartındaki konnektörlerinden çıkarın [3].
 - d. WLAN kartını sistem kartındaki konnektöründen çıkarın [4].

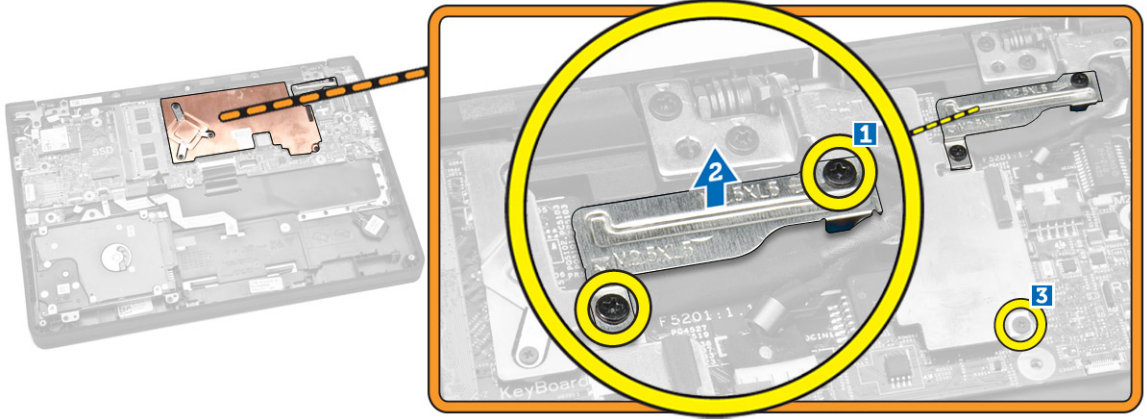


WLAN Kartını Takma

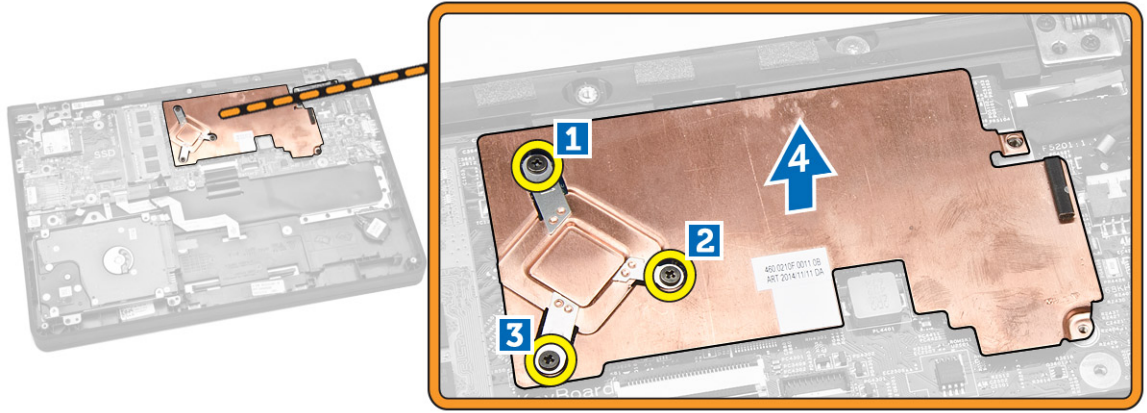
1. WLAN kartını sistem kartındaki konnektörüne takın.
2. WLAN kablolarını WLAN kartındaki konnektörlerine takın.
3. WLAN kablolarını sabitlemek için metal braketin takın.
4. WLAN kartını sistem kartına sabitleyen vidaları sıkın.
5. Şunları takın:
 - a. [pil](#)
 - b. [alt kapak](#)
6. [Bilgisayarınızın İçinde Çalıştıktan Sonra](#) bölümündeki prosedürlere uyun.

Isı Emicisini Çıkarma

1. [Bilgisayarınızın İçinde Çalışmadan Önce](#) bölümündeki prosedürlere uyun.
2. Şunları çıkarın:
 - a. [alt kapak](#)
 - b. [pil](#)
3. Isı emicisini sistem kartından serbest bırakmak için:
 - a. Metal braketin ısı emicisini sabitleyen vidaları çıkarın [1].
 - b. Metal braketin sistem kartından çıkarın [2].
 - c. Isı emicisini sistem kartına sabitleyen vidayı çıkarın [3].



4. Aşağıdaki adımları gerçekleştirin:
- Isı emicisini sistem kartına sabitleyen vidaları sökün [1] [2] [3].
 - Isı emicisini sistem kartından çıkarın [4].

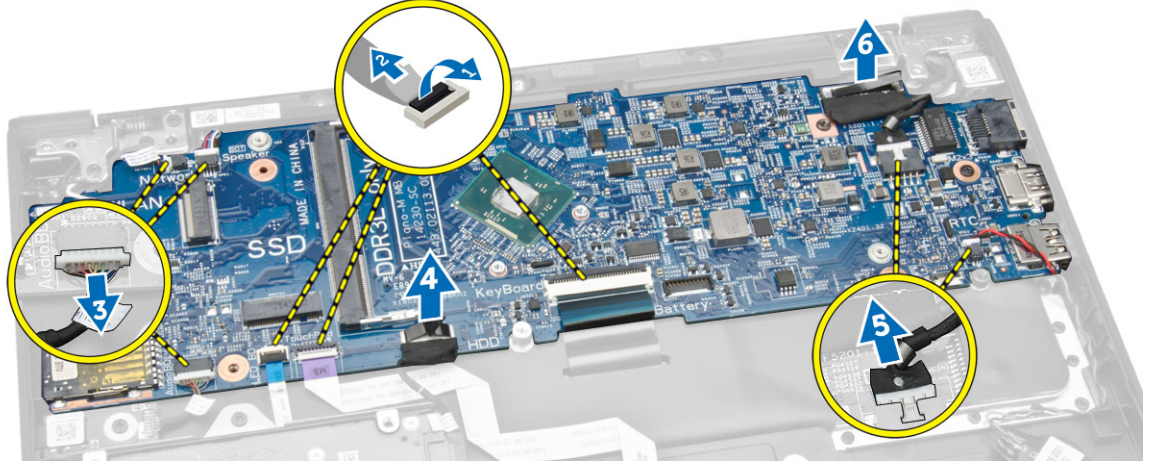


Isı Emicisini Takma

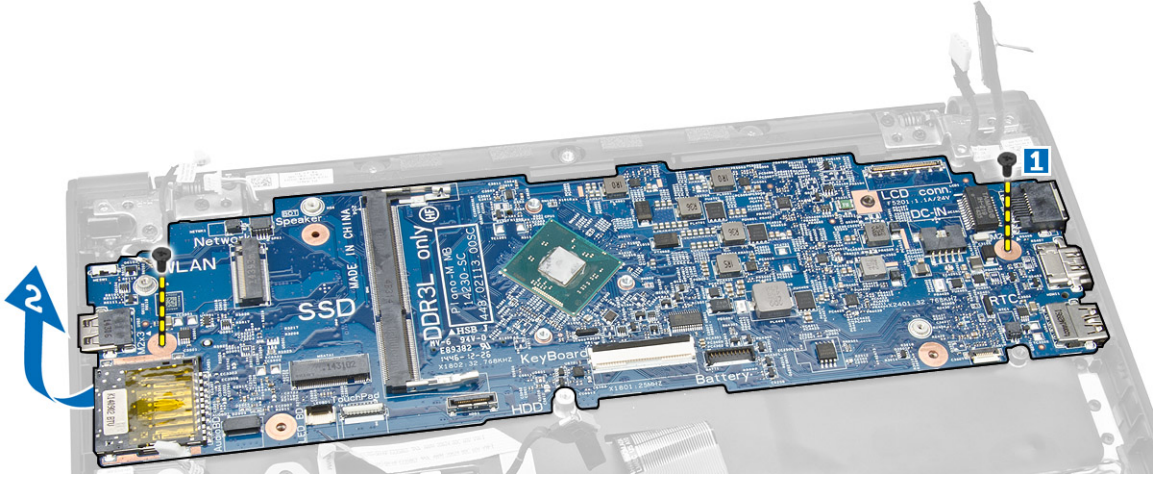
- Isı emicisini sistem kartındaki yerine yerleştirin.
- Metal braketini yerleştirin ve metal braketini sistem kartına sabitlemek için vidaları sıkın.
- Isı emicisini sistem kartına sabitleyen vidaları sıkın.
- Şunları takın:
 - [pil](#)
 - [alt kapak](#)
- [Bilgisayarınızın İçinde Çalıştıktan Sonra](#) bölümündeki prosedürlere uyun.

Sistem Kartını Çıkarma

1. [Bilgisayarınızın İçinde Çalışmadan Önce](#) bölümündeki prosedürlere uyun.
2. Şunları çıkarın:
 - a. [alt kapak](#)
 - b. [pil](#)
 - c. [bellek](#)
 - d. [ısı emici](#)
3. Aşağıdaki kabloları sistem kartından çıkarın [1] [2]:
 - a. klavye
 - b. dokunmatik yüzey
 - c. LED Kartı
 - d. ağ ve hoparlör [3]
 - e. sabit sürücü aksamı [4]
 - f. düğme pil ve güç konnektörü bağlantı noktası [5]
 - g. ekran [6]



4. Sistem kartını bilgisayardan çıkarmak için aşağıdaki adımları uygulayın:
 - a. Sistem kartını bilgisayara sabitleyen vidaları çıkarın [1].
 - b. Sistem kartını bilgisayardan çıkarın [2].

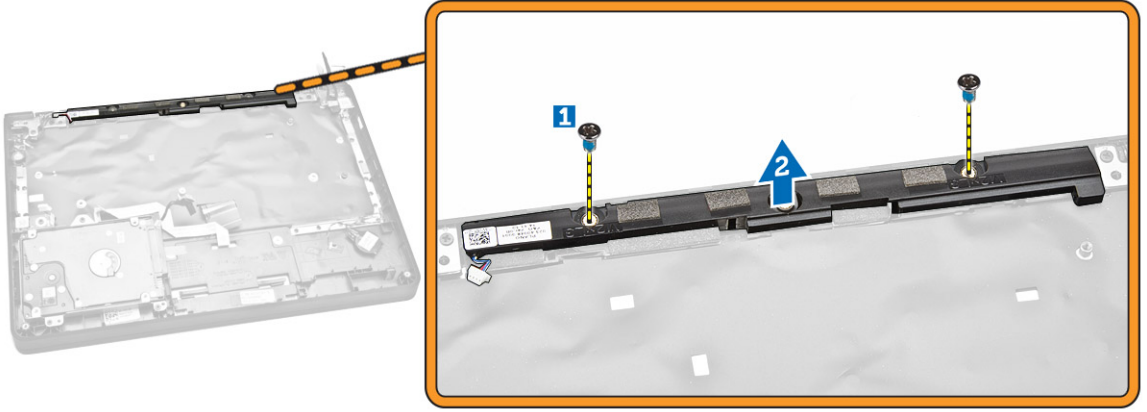


Sistem Kartını Takma

1. Sistem kartını bilgisayardaki yerine yerleştirin.
2. Sistem kartını bilgisayara sabitleyen vidaları sıkın.
3. Aşağıdaki kabloları sistem kartındaki konektörlerine takın:
 - a. ekran
 - b. düğme pil ve güç konektör bağlantı noktası
 - c. sabit sürücü aksamı
 - d. ağ ve hoparlör
 - e. LED Kartı
 - f. dokunmatik yüzey
 - g. klavye
4. Şunları takın:
 - a. [ısı emici](#)
 - b. [bellek](#)
 - c. [pil](#)
 - d. [alt kapak](#)
5. [Bilgisayarınızın İçinde Çalıştıktan Sonra](#) bölümündeki prosedürlere uyun.

Hoparlörü Çıkarma

1. [Bilgisayarınızın İçinde Çalışmadan Önce](#) bölümündeki prosedürlere uyun.
2. Şunları çıkarın:
 - a. [alt kapak](#)
 - b. [pil](#)
 - c. [bellek](#)
 - d. [ısı emici](#)
 - e. [sistem kartı](#)
3. Aşağıdaki adımları gerçekleştirin:
 - a. Hoparlörü bilgisayara sabitleyen vidaları sökün [1].
 - b. Hoparlörü bilgisayardan çıkarın [2].



Hoparlörü Takma

1. Hoparlörü bilgisayardaki yerine yerleřtirin.
2. Hoparlörü bilgisayara sabitlemek için vidaları sıkın.
3. Őunları takın:
 - a. [sistem kartı](#)
 - b. [ısı emici](#)
 - c. [bellek](#)
 - d. [pil](#)
 - e. [alt kapak](#)
4. [Bilgisayarınızın İinde alıřtıktan Sonra](#) bölümündeki prosedürlere uyun.

Sistem Kurulumu

Sistem Kurulumu, bilgisayarınızın donanımını yönetmenizi ve BIOS-seviyesindeki seçenekleri belirtmenizi sağlar. Sistem Kurulumu'ndan şunları yapabilirsiniz:

- Donanım ekleyip kaldırdıktan sonra NVRAM ayarlarını değiştirme
- Sistem donanım yapılandırmasını görüntüleme
- Tümleşik aygıtları etkinleştirme veya devre dışı bırakma
- Performans ve güç yönetimi eşiklerini belirleme
- Bilgisayar güvenliğinizi yönetme


Boot Sequence (Önyükleme Sırası)

Önyükleme Sırası, Sistem Kurulumu-tarafından tanımlanan önyükleme cihazı sırasını atlamanızı ve doğrudan belirli bir cihaza önyükleme yapmanızı (örn. optik sürücü veya sabit sürücü) sağlar. Açılışta Kendi Kendine Test (POST) sırasında, Dell logosu görüntülendiğinde şunları yapabilirsiniz:

- <F2> tuşuna basarak Sistem Kurulumuna Erişim
- <F12> tuşuna basarak bir defalık önyükleme menüsünü açma

Tek seferlik önyükleme menüsü, tanılama seçeneği de dahil olmak üzere önyükleme yapabileceğiniz cihazları görüntüler. Önyükleme menüsü seçenekleri şunlardır:

- Çıkarılabilir Sürücü (varsa)
- STXXXX Sürücüsü

 **NOT:** XXX, SATA sürücü numarasını belirtir.


- Optik Sürücü
- Diagnostics (Tanılamalar)

 **NOT:** Diagnostics (Tanılamalar) seçildiğinde, **ePSA diagnostics** (ePSA tanılama) ekranı görüntülenir.


Önyükleme sırası ekranı aynı zamanda System Setup (Sistem Kurulumu) ekranına erişme seçeneğini de görüntüler.

Navigasyon Tuşları


Aşağıdaki tablo, sistem kurulumu navigasyon tuşlarını görüntüler.

 **NOT:** Sistem kurulum seçeneklerinin çoğunda yaptığınız değişiklikler kaydedilir ancak siz sistemi yeniden başlatana dek etkili olmaz.

Tablo 1. Navigasyon Tuşları

Tuşlar	Navigasyon
Yukarı ok	Bir önceki alana gider.
Aşağı ok	Bir sonraki alana gider.
<Enter>	Seçilen alanda (varsa) bir değer seçmenizi veya alandaki bağlantıyı izlemenizi sağlar.
Boşluk çubuğu	Varsa, bir açılan-listeyi genişletir veya daraltır.
<Tab>	Bir sonraki odaklanılan alana geçer.  NOT: Sadece standart grafik tarayıcı için.
<Esc>	Siz ana ekranı görüntüleyene kadar önceki sayfaya gider. Ana ekranda <Esc> tuşuna basıldığında, kaydedilmemiş değişiklikleri kaydetmeniz için soran ve sistemi yeniden başlatan bir mesaj görüntülenir.
<F1>	Sistem Kurulumu yardım dosyasını görüntüler.



Sistem Kurulum Seçenekleri

 **NOT:** Bilgisayarınıza ve takılı aygıtlarına bağlı olarak, bu bölümde listelenen öğeler görünebilir veya görünmeyebilir.

Tablo 2. Genel

Seçenek	Açıklama
System Information	Bu kısımda bilgisayarınızın birincil donanım özellikleri listelenmiştir. <ul style="list-style-type: none">• Sistem Bilgisi• Bellek Bilgisi• İşlemci Bilgisi• Cihaz Bilgisi
Battery Information	Pil şarj durumunu gösterir.
Boot Sequence	Bilgisayarın işletim sistemi bulma girişimlerinin sırasını değiştirmenizi sağlar. Tüm seçenekler seçilir. <ul style="list-style-type: none">• Disket Sürücü• Internal HDD• USB Depolama Cihazı• CD/DVD/CD-RW Drive• Onboard NIC Ayrıca Önyükleme Listesi seçeneğini belirleyebilirsiniz. Seçenekler şunlardır: <ul style="list-style-type: none">• Legacy• UEFI
Advanced Boot Options	UEFI önyükleme modu sırasında Legacy Option ROM'larını etkinleştirmenizi sağlar. Bu seçenek, varsayılan olarak etkinleştirilmiştir.
Date/Time	Tarihi ve saati değiştirmenize olanak tanır.

Tablo 3. Sistem Yapılandırması






Seçenek	Açıklama
Integrated NIC	<p>Tümleşik ağ denetleyicisini yapılandırmanızı sağlar. Seçenekler şunlardır:</p> <ul style="list-style-type: none">• Enabled UEFI Network Stack (Etkin UEFI Ağ Yığını)• Disabled (Devre dışı)• Enabled (Etkin)• Enabled w/PXE (PXE ile Etkin) (Varsayılan Ayar) <p> NOT: Bu seçenek varsayılan olarak devre dışıdır. Bu seçeneği etkinleştirirseniz, OS öncesi ve OS ağ iletişimi işlevlerinin etkin NIC'leri kullanmasına olanak verecek şekilde, kullanılabilir olan UEFI Ağ İletişimi Protokolleri yüklenir. Bu seçeneği kullanmak için Enabled w/PXE (PXE ile Etkin) özelliğini devre dışı bırakmanız gerekebilir.</p>
SATA Operation	<p>Dahili SATA sabit sürücü denetleyicisini yapılandırmanızı sağlar. Seçenekler şunlardır:</p> <ul style="list-style-type: none">• Disabled (Devre dışı)• AHCI (Varsayılan Ayar) <p> NOT: SATA, AHCI modunu desteklemek üzere yapılandırılır.</p>
Drives	<p>Takılı SATA sürücülerini yapılandırmanızı sağlar. Seçenek şudur:</p> <ul style="list-style-type: none">• SATA-0• SATA-1 <p>Varsayılan Ayar: Tüm sürücüler etkin.</p>
SMART Reporting	<p>Bu alan, tümleşik sürücülere ilişkin sabit sürücü hatalarının sistem başlatma sırasında rapor edilip edilmediğini kontrol eder. Bu teknoloji, SMART (Kendi Kendine Kontrol, Analiz Ve Raporlama Teknolojisi) özelliğinin bir parçasıdır.</p> <ul style="list-style-type: none">• Enable SMART Reporting (SMART Raporlamayı Etkinleştir) — Bu seçenek varsayılan olarak devre dışıdır.
USB Configuration	<p>USB denetleyicisini tanımlamanızı sağlar. Seçenekler şunlardır:</p> <ul style="list-style-type: none">• Önyükleme Desteğini Etkinleştir• Harici USB Bağlantı Noktasını Etkinleştir• Enable USB 3.0 Controller (USB 3.0 Denetçisini Etkinleştir) <p>Varsayılan Ayar: Tüm seçenekler etkin.</p>


Seenek	Aıklama
USB PowerShare	USB PowerShare zelliĐinin davranışını yapılandırmanızı saĐlar. Bu seenek, varsayılan olarak devre dıřıdır. <ul style="list-style-type: none"> USB PowerShare zelliĐini Etkinleřtir
Audio	Tmleřik ses denetleyicisini etkinleřtirmenizi veya devre dıřı bırakmanızı saĐlar. <ul style="list-style-type: none"> Enable Audio (Sesi Etkinleřtir) (Varsayılan Ayar)
Miscellaneous Devices	eřitli yerleřik aygıtları etkinleřtirmenizi veya devre dıřı bırakmanızı saĐlar. Seenekler řunlardır: <ul style="list-style-type: none"> Mikrofon Etkin Sabit Src Dřme Korumasını Etkinleřtir Kamera Etkin Ortam Kartını Etkinleřtir Ortam Kartını Devre Dıřı Bırak Varsayılan Ayar: Tm aygıtlar etkin.

Tablo 4. Video

Seenek	Aıklama
LCD Brightness	Ortam sensr Kapalı konumdayken panel parlaklıĐını ayarlamanızı saĐlar.


Tablo 5. Gvenlik

Seenek	Aıklama
Admin Password	Ynetici (admin) parolasını ayarlamanızı, deĐiřtirmenizi veya silmenizi saĐlar. <ul style="list-style-type: none">  NOT: Sistem parolası ve/veya sabit src parolasıyla birlikte bir ynetici parolası kullanılıyorsa, nce ynetici parolasını belirlemeniz gerekir  NOT: Bařarılı parola deĐiřiklikleri hemen etkin olur.  NOT: Ynetici parolasının otomatik olarak silinmesi sistem parolasını ve sabit src parolasını otomatik olarak siler.  NOT: Bařarılı parola deĐiřiklikleri hemen etkin olur. Varsayılan Ayar: Not set (Belirlenmedi)
System Password	Sistem parolasını ayarlamanızı, deĐiřtirmenizi veya silmenizi saĐlar. <ul style="list-style-type: none">  NOT: Bařarılı parola deĐiřiklikleri hemen etkin olur. Varsayılan Ayar: Not set (Belirlenmedi)
Internal HDD-0 Password	Ynetici (admin) parolasını ayarlamanızı, deĐiřtirmenizi veya silmenizi saĐlar. Varsayılan Ayar: Not set (Belirlenmedi)
Strong Password	Her zaman gcl parolalar oluřturma seeneĐini yrtmenizi saĐlar.

Seenek	Aıklama
	Varsayılan Ayar: Enable Strong Password (Güçlü Parolayı Etkinleřtir) devre dıřıdır.
Password Configuration	Parolanızın uzunluęunu belirleyebilirsiniz. Min = 4 , Maks = 32
Password Bypass	Ayarlı olduklarında, Sistem ve Dahili HDD parolasını atlama iznini etkinleřtirmenizi veya devre dıřı bırakmanızı saęlar. Seenekler řunlardır: <ul style="list-style-type: none"> • Disabled (Devre Dıřı) (Varsayılan Ayar) • Reboot bypass (Yeniden bařlatmayı atlama)
Password Change	Yönetici parolası ayarlandıęında, sistem ve sabit sürücü parolalarına izni etkinleřtirmenizi ve devre dıřı bırakmanızı saęlar. Varsayılan Ayar: Allow Non-Admin Password Changes (Yönetici Harici Parola Deęiřikliklerine İzin Ver) seilidir.
Non-Admin Setup Changes	Yönetici parolası belirlendięinde kurulum seeneęine yapılacak deęiřikliklere izin verilip verilmeyeceęini belirlemenizi saęlar. Bu seenek devre dıřıdır. <ul style="list-style-type: none"> • Kablosuz Anahtar Deęiřikliklerine izin verir.
TPM Security	Bilgisayardaki Güvenilir Platform Modülü'nün (TPM) etkin ve iřletim sistemi tarafından görülebilir olup olmadıęını kontrol etmenize olanak saęlar. Bu seenek devre dıřı olduęunda, BIOS, POST sırasında TPM'yi açmaz ve TPM, alıřmaz haldedir ve iřletim sistemi tarafından görülmez. Bu seeneęi etkinleřtirdięinizde, BIOS, POST sırasında TPM'i açın ve iřletim sisteminde alıřır hale gelir. Varsayılan Ayar: TPM Güvenlięi seili deęildir.
Computrace	İsteęe baęlı Computrace yazılımını etkinleřtirmenizi veya devre dıřı bırakmanızı saęlar. Seenekler řunlardır: <ul style="list-style-type: none"> • Deactivate (Devre Dıřı Bırak) (Varsayılan Ayar) • Disable (Devre dıřı bırak) • Activate (Etkinleřtir) <p> NOT: Activate (Etkinleřtir) ve Disable (Devre Dıřı) seenekleri özellięi kalıcı olarak etkinleřtirecek ya da devre dıřı bırakacaktır ve bařka bir deęiřiklięe izin verilmeyecektir.</p>
CPU XD Support	İřlemcinin Devre Dıřı Yürüt modunu etkinleřtirmenizi saęlar. Varsayılan Ayar: Enable CPU XD Support (CPU XD Desteęini Etkinleřtir)
Admin Setup Lockout	Bir yönetici parolası belirlendięinde kullanıcıların Kur'a girmesini önlemenizi saęlar. Varsayılan ayar: Disabled

Tablo 6. Secure Boot (Güvenli önyükleme)

Seenek	Aıklama
Secure Boot Enable	Güvenli önyüklemeyi etkinleřtirmenizi veya devre dıřı bırakmanızı saęlar. Seenekler řunlardır: <ul style="list-style-type: none"> • Disabled (Devre dıřı) • Enabled (Etkin) (Varsayılan Ayar)
Expert Key Management	Yalnız sistem Özel Modda iken güvenlik anahtarı veritabanlarını manipüle etmenizi saęlar. Enable


Seenek	Aıklama
	<p>Custom Mode (Özel Modu Etkinleřtir) seeneđi varsayılan olarak devre dıřıdır:</p> <ul style="list-style-type: none"> • PK • KEK • db • dbx <p>Custom Mode (Özel Mod) seeneđini etkinleřtirirseniz, PK, KEK, db, and dbx için geerli seenekler görüntenir. Seenekler řunlardır:</p> <ul style="list-style-type: none"> • Save to File (Dosyaya Kaydet)- Anahtar kullanıcı tarafından seilen bir dosyaya kaydeder • Replace from File (Dosyadan Deđiřtir)- Mevcut anahtar kullanıcı tarafından seilen bir dosyadaki anahtarla deđiřtirir • Append from File (Dosyadan Ekle)- Mevcut veritabanına, kullanıcı tarafından seilmiş bir anahtar ekler • Delete (Sil)- Seili anahtar siler • Reset All Keys (Tüm Anahtarları Sıfırla)- Varsayılan ayara sıfırlar • Delete All Keys (Tüm Anahtarları Sil)- Tüm anahtarları siler <p> NOT: Custom Mode (Özel Mod) seeneđini devre dıřı bırakırsanız, yapılan tüm deđiřiklikler silinir ve anahtarlar varsayılan ayarlara döner.</p>

Tablo 7. Performance (Performans)

Seenek	Aıklama
C-States Control	<p>İlave işlemci uyku durumlarını etkinleřtirmenizi veya devre dıřı bırakmanızı sađlar.</p> <p>Varsayılan Ayar: Enable C states (C durumlarını etkinleřtir).</p>

Tablo 8. Power Management (Güç Yönetimi)

Seenek	Aıklama
AC Behavior	<p>AC adaptörü takıldığında bilgisayarın otomatik olarak açılmasını sađlar. Bu seenek devre dıřıdır.</p> <ul style="list-style-type: none"> • AC Takıldığında Uyan
Auto On Time	<p>Bilgisayarın otomatik olarak açılma saatini ayarlamanızı sađlar. Seenekler řunlardır:</p> <ul style="list-style-type: none"> • Disabled (Devre Dıřı) (Varsayılan Ayar) • Every Day (Her Gün) • Weekdays (Hafta İi)

Seenek	Aıklama
	<ul style="list-style-type: none"> Select Days (Günleri Seç)
USB Wake Support	<p>USB aygıtlarının, bilgisayarı bekleme modundan çıkararak uyandırmasını sağlamanıza olanak tanır. Bu seenek devre dışıdır.</p> <ul style="list-style-type: none"> USB Wake Support (USB Uyandırma Desteęini) Etkinleřtir
Wireless Radio Control	<p>WLAN radyosunu denetlemenizi saęlar.</p> <ul style="list-style-type: none"> WLAN Radyoyu Denetle <p>Varsayılan Ayar: The option is disabled (Seenek devre dışıdır).</p>
Wake on LAN/WLAN	<p>Bu seenek, bilgisayar belirli bir LAN sinyaliyle tetiklendięinde bilgisayarın durum dışı konumdan açılmasını saęlar. Bekleme konumundan açma bu ayardan etkilenmez ve iřletim sisteminde etkin olmalıdır. Bu özellik yalnızca bilgisayar AC güç kaynaęına baęlı olduęunda alıřır.</p> <ul style="list-style-type: none"> Devre Dışı - (Varsayılan Ayar) LAN Only (Sadece LAN) WLAN Only (Sadece WLAN) LAN or WLAN (LAN veya WLAN)
Block Sleep	<p>Bilgisayarın uyku durumuna geçmesini engellemeınızı saęlar. Bu seenek varsayılan olarak devre dışıdır.</p> <ul style="list-style-type: none"> Uyumayı Engelle (S3)
Peak Shift	<p>Peak Shift, en yüksek talep zamanlarında AC güç kullanımını en aza indirir. Seenek varsayılan olarak devre dışıdır.</p>
Advance Battery Charge Configuration	<p>Geliřmiş Pil řarjı, iř günü boyunca aşırı kullanımı desteklerken pil saęlığını en aza indirir. Seenek varsayılan olarak devre dışıdır.</p>
Primary Battery Charge Configuration	<p>Pil řarjı yapılandırmasını deęiřtirmenizi saęlar.</p> <ul style="list-style-type: none"> Adaptive (Uyarlanabilir) (Varsayılan Ayar) Standard (Standart) ExpressCharge Öncelikli AC kullanımı Custom (Özel) <p> NOT: Pil ayarları, tüm pil türlerinde kullanılamayabilir. Bu seeneęi etkinleřtirmek için, Advanced Battery Charge Mode (Geliřmiş Pil řarj Modu) devre dışı bırakılmalıdır.</p>

Tablo 9. POST Behavior


Seenek	Aıklama
Adapter Warnings	<p>Belirli güç adaptörleri kullanıldıęında adaptör uyarı mesajlarını etkinleřtirmenizi saęlar. Bu seenek varsayılan olarak etkindir.</p> <ul style="list-style-type: none"> Adaptör Uyarılarını Etkinleřtir
Keypad (Embedded)	<p>Dahili klavyede yerleřik tuř takımını etkinleřtirmek için iki yöntemden birini seęmenizi saęlar.</p> <ul style="list-style-type: none"> Fn Key Only (Varsayılan Ayar) Numlock İle

Seenek	Aıklama
Numlock Enable	Bilgisayarınız bařladıđında Numlock zelliđini etkinleřtirmenizi sađlar. Bu seenek varsayılan olarak etkindir.
Fn Key Emulation	Dahili klavyede <Fn> tuř zelliđi bulunan PS-2 klavyenin <Scroll Lock> tuř zelliđi ile uyumlu olmanızı sađlar. Bu seenek varsayılan olarak etkindir. <ul style="list-style-type: none"> • Fn Tuř Emlasyonunu Etkinleřtir
Fn Lock Options	Bu seenek etkinleřtirildiđinde, <Fn> +<Esc> kısayol tuřu birleřiminin <F1> – <F12> tuřlarının standart ve ikincil iřlevleri arasında geiř yapmasını sađlar. <ul style="list-style-type: none"> • Fn Lock Hot Key (Varsayılan Ayar) <ul style="list-style-type: none"> – Standard (Standart) (Varsayılan Ayar) – İkincil
Fastboot	nykleme iřlemlerini hızlandırmanızı sađlar. Seenekler řunlardır: <ul style="list-style-type: none"> • Minimal (Minimum) • Kapsamlı - (Varsayılan Ayar) • Auto
Extend BIOS POST Time	Bu seenek ek bir nykleme ncesi gecikmesi oluřturur. Bu, sizin POST durum mesajlarını grmenize olanak verir. <ul style="list-style-type: none"> • 0 saniye (Varsayılan Ayar) • 5 saniye • 10 saniye

Tablo 10. Sanallařtırma Desteđi


Seenek	Aıklama
Virtualization	Bu seenek Virtual Machine Monitr'n (VMM), Intel Virtualization Technology tarafından sunulan ek donanım zelliklerini kullanıp kullanamayacađını belirler. <ul style="list-style-type: none"> • Enable Intel Virtualization Technology (Intel Virtualization Teknolojisini Etkinleřtir) (Varsayılan Ayar)

Tablo 11. Kablosuz

Seenek	Aıklama
Wireless Switch	Kablosuz anahtar ile denetlenebilecek kablosuz aygıtları semenizi sađlar. Seenekler řunlardır: <ul style="list-style-type: none"> • Bluetooth • WLAN Tm seenekler varsayılan olarak etkindir. <p> NOT: Windows 8,1 iřletim Sisteminde, Wireless Switch (Kablosuz Anahtar) seeneđi dođrudan iřletim sistemi srcs tarafından denetlenir. Bu nedenle, buradaki ayar Wireless Switch Behavior'u (Kablosuz Anahtar Davranıřı) etkilemez.</p>
Wireless Device Enable	Dahili kablosuz aygıtları etkinleřtirmenizi veya devre dıřı bırakmanızı sađlar. Seenekler řunlardır: <ul style="list-style-type: none"> • Bluetooth

Seenek	Aıklama
	<ul style="list-style-type: none"> WLAN <p>Tüm seenekler varsayılan olarak etkindir.</p>
Lid-Mounted Wireless Activity LED	<p>Bu alan, sistemin kapađına takılı olan kablosuz etkinlik LED'ini kontrol etmenizi sađlar.</p> <ul style="list-style-type: none"> Her Zaman Kapalı Led Indicates Wireless Activity (LED Kablosuz Etkinliđi Gösterir) (Varsayılan Ayar)

Tablo 12. Bakım

Seenek	Aıklama
Service Tag	Bilgisayarınızın Service Tag'ını (Servis Etiketini) gösterir.
Asset Tag	Önceden bir demirbaş etiketi belirlenmemişse, bir sistem demirbaş etiketi oluşturmanızı sađlar. Bu seenek varsayılan olarak ayarlanmamıştır.
BIOS Downgrade	<p>Önceki revizyonlara ilişkin sistem belleniminin yanıp sönmelerini kontrol etmenizi sađlar. Bu seenek varsayılan olarak etkindir.</p> <ul style="list-style-type: none"> BIOS Sürüm Düşürmeye İzin ver <p> NOT: Bu seeneđi devre dışı bıraktığınızda, önceki bir revizyona ilişkin sistem belleniminin yanıp sönmeleri engellenir.</p>


Tablo 13. Sistem Günlükleri

Seenek	Aıklama
BIOS Events	<p>BIOS olay kaydını gösterir ve günlüđü silmenizi sađlar.</p> <ul style="list-style-type: none"> Clear Log (Günlüđü Sil)
Thermal Events	<p>Termal olay kaydını gösterir ve günlüđü silmenizi sađlar.</p> <ul style="list-style-type: none"> Clear Log (Günlüđü Sil)
Power Events	<p>Güç olay kaydını gösterir ve günlüđü silmenizi sađlar.</p> <ul style="list-style-type: none"> Clear Log (Günlüđü Sil)

BIOS'u Güncelleştirme

BIOS'unuzu (sistem kurulumu), sistem kartını deđiştirdiğinizde veya güncelleştirme kullanılabilir olduđunda güncellenmeniz önerilir. Dizüstü bilgisayarlar için, bilgisayar pilinizin tamamen dolu olduđundan ve bir prize takılı olduđundan emin olun

- Bilgisayarı yeniden başlatın.
- dell.com/support adresine gidin.
- Service Tag** (Servis Etiketini) veya **Express Service Code** (Express Servis Kodu) bilgilerini girip **Submit** (Gönder) düđmesine tıklayın.

 **NOT:** Servis Etiketini bulmak için, **Etiketim Nerede?** öđesine tıklayın.

 **NOT:** Servis Etiketinizi bulamıyorsanız, **Ürünümü Algıla** öđesine tıklayın. Ekrandaki talimatlarla devam edin.

- Servis Etiketini bulamazsanız, bilgisayarınızın Ürün Kategorisi'ne tıklayın.
- Listeden **Ürün Türü'nü** sein.

6. Bilgisayar modelinizi seçtiğinizde, bilgisayarınızın **Ürün Destek** sayfası görüntülenir.
7. **Sürücüler** AI ögesine ve **Tüm Sürücüler Görüntüle** ögesine tıklayın.
Sürücüler ve İndirilenler sayfası açılır.
8. Sürücüler ve İndirmeler ekranında, **İşletim Sistemi** açılan listesinden **BIOS'u seçin**.
9. En son BIOS dosyasını belirleyip **Dosyayı İndir** düğmesine tıklayın.
Bir güncellemeye ihtiyacı olan sürücülerini de analiz edebilirsiniz. Ürününüzde bunu yapmak için, **Güncellemeler için Sistemi Analiz Et** ögesine tıklayın ve ekrandaki talimatları takip edin.
10. **Lütfen aşağıdaki pencereden indirme yönteminizi seçin** kısmından tercih ettiğiniz indirme yöntemini seçin; **Dosyayı İndir** ögesine tıklayın.
Ardından **Dosya İndirme** penceresi açılır.
11. Dosyayı bilgisayarınıza kaydetmek için **Kaydet**'i tıklayın.
12. Bilgisayarınıza güncelleştirilmiş BIOS ayarlarını kurmak için **Çalıştır**'a tıklayın.
Ekrandaki yönergeleri izleyin.

Sistem ve Kurulum Parolası

Bilgisayarınızı güvenceye almak için bir sistem parolası ve bir kurulum parolası oluşturabilirsiniz.

Parola Türü	Açıklama
System Password (Sistem Parolası)	Sisteminize oturum açmak için girmeniz gereken paroladır.
Setup password (Kurulum parolası)	Bilgisayarınızın BIOS ayarlarına erişmek ve burada değişiklikler yapmak için girmeniz gereken paroladır.



DİKKAT: Parola özellikleri, bilgisayarınızdaki veriler için temel bir güvenlik seviyesi sağlar.



DİKKAT: Kilitli değilse veya sahipsiz bırakılmışsa, bilgisayarınızdaki verilere herkes erişebilir.



NOT: Bilgisayarınız, sistem ve kurulum parolası devre dışı halde teslim edilir.

Bir Sistem Parolası ve Kurulum Parolası Atama

Ancak, **Password Status** (Şifre Durumu) **Unlocked** (Kilitli Değil) ise, yeni bir **System Password** (Sistem Parolası) ve/veya **Setup Password** (Kurulum Parolası) atayabilirsiniz veya mevcut **System Password** (Sistem Parolası) ve/veya **Setup Password** (Kurulum Şifresi) ögesini değiştirebilirsiniz. Parola Durumu **Locked** (Kilitli) ise, Sistem Parolasını değiştiremezsiniz.



NOT: Parola anahtarı ayarı devre dışıysa, mevcut Sistem Parolası ve Kurulum Parolası silinir ve bilgisayarda oturum açmak için sistem parolasını vermeniz gerekmez.

Sistem kurulumuna girmek için, gücü açtıktan veya yeniden başlattıktan hemen sonra <F2> tuşuna basın.

1. **System BIOS** (Sistem BIOS'u) veya **System Setup** ekranında, **System Security** (Sistem Güvenliği) ögesini seçip <Enter>'a basın.
System Security (Sistem Güvenliği) ekranı görüntülenir.
2. **System Security** (Sistem Güvenliği) ekranında, **Password Status** (Parola Durumunun) **Unlocked** (Kilitli Değil) olduğunu doğrulayın.
3. **System Password** (Sistem Parolası) ögesini seçin, sistem parolanızı girin ve <Enter> veya <Tab> tuşuna basın.
Sistem parolasını atamak için şu yönergeleri kullanın:
 - Bir parola en çok 32 karaktere sahip olabilir.

- Parola 0 ila 9 arasındaki sayıları içerebilir.
- Yalnızca küçük harfler geçerlidir, büyük harflere izin verilmez.
- Yalnızca şu özel karakterlere izin verilir: boşluk, ("), (+), (,), (-), (.), (/), (:), (I), (l), (j), (').


Sorulduğunda sistem parolasını tekrar girin.

4. Önceden girmiş olduğunuz sistem parolasını girin ve **OK** (Tamam) tuşuna basın.
5. **Setup Password** (Kurulum Parolası) ögesini seçin, sistem parolanızı girin ve <Enter> veya <Tab> tuşuna basın. Bir mesaj kurulum parolasını yeniden girmenizi ister.
6. Önceden girmiş olduğunuz sistem parolasını girin ve **OK** (Tamam) tuşuna basın.
7. <Esc> tuşuna bastığınızda, bir mesaj görüntülenerek değişiklikleri kaydetmenizi sağlar.
8. Değişiklikleri kaydetmek için <Y> tuşuna basın. Bilgisayar yeniden başlatılır.


Mevcut Bir Sistem Ve/Veya Kurulum Parolasını Silme Veya Değiştirme

Mevcut Sistem ve/veya Kurulum parolasını silmeye veya değiştirmeye çalışmadan önce, **Password Status'un** (Parola Durumu) Unlocked (Kilitli değil) olduğundan emin olun (System Setup'da). **Password Status** (Parola Durumu) Locked (Kilitli) ise mevcut Sistem veya Kurulum parolasını silemezsiniz veya değiştiremezsiniz.

Sistem Kurulumuna girmek için, gücü açtıktan veya yeniden başlattıktan hemen sonra <F2> tuşuna basın.

1. **System BIOS** (Sistem BIOS'u) veya **System Setup** ekranında, **System Security** (Sistem Güvenliği) ögesini seçip <Enter>'a basın.
System Security (Sistem Güvenliği) ekranı görüntülenir.
2. **System Security** (Sistem Güvenliği) ekranında, **Password Status** (Parola Durumunun) **Unlocked** (Kilitli Değil) olduğunu doğrulayın.
3. **System Password** (Sistem Parolası) ögesini seçin, mevcut sistem parolasını değiştirin veya silin ve <Enter> veya <Tab> tuşuna basın.
4. **System Password** (Sistem Parolası) ögesini seçin, mevcut sistem parolasını değiştirin veya silin ve <Enter> veya <Tab> tuşuna basın.
 **NOT:** Sistem ve/veya Kurulum parolasını değiştirirseniz, istendiğinde yeni parolayı tekrar girin. Sistem ve/veya Kurulum parolasını silerseniz, sorulduğunda silme işlemi doğrulayın.
5. <Esc> tuşuna bastığınızda, bir mesaj görüntülenerek değişiklikleri kaydetmenizi sağlar.
6. Değişiklikleri kaydetmek ve Sistem Kurulumundan çıkmak için <Y> tuşuna basın. Bilgisayar yeniden başlatılır.

Teknik Özellikler

 **NOT:** Özellikler bölgeye göre değişebilir. Aşağıdaki teknik özellikler sadece yasaların bilgisayarınızla birlikte gönderilmesini şart koştuğu teknik özelliklerdir. Bilgisayarınızın yapılandırması hakkında daha fazla bilgi için Windows işletim sisteminizdeki **Yardım ve Destek** ögesine gidin ve bilgisayarınız hakkındaki bilgileri gösteren seçimi yapın.

Sistem Bilgisi	
Yonga seti	Intel Bölmesi Trail-M (işlemci ile Entegre)
İşlemci	
Tür	<ul style="list-style-type: none"> Intel Pentium Intel Celeron
Video	
Video türü	Sistem kartında tümleşik
Veriyolu	Tümleşik video
Video denetleyici:	
Intel Pentium	
Intel Celeron	Intel Tümleşik HD Grafik
Bellek	
Bellek konektörü	Bir SODIMM yuvası
Bellek kapasitesi	2 GB, 4 GB ve 8 GB
Bellek türü	1333 MHz DDR3L
Minimum bellek	2 GB
Maksimum bellek	8 GB
Audio	
Tür	Çift kanallı yüksek tanımlı ses
Denetleyici	Realtek ALC3234-CG Denetleyici
Stereo Dönüşüm	24 bit (analog ile dijital ve dijital ile analog arası)
Arayüz:	
Dahili	Yüksek tanımlı ses
Harici	Mikrofon giriş/stereo kulaklıklar kombo konektör
Hoparlörler	İki (kanal başına 2W)

Audio	
Dahili hoparlör yükselticisi	İki (kanal başına 2W)
Ses seviyesi denetimleri	Yazılım program menüleri, ortam denetimleri ve klavye işlev tuşları

İletişim	
Ağ adaptörü	10/100/1000 Mbps Ethernet LAN
Kablosuz	<ul style="list-style-type: none">Intel Çift Bantlı Kablosuz- 7265 802.11AC Wi-Fi + BT 4.0 LE Kablosuz Kart (2x2)Intel Çift Bantlı Kablosuz- 7265 802.11AGN Wi-Fi + BT 4.0 LE Kablosuz Kart (2x2)

Bağlantı Noktaları ve Konektörler	
Audio	Ses Giriş / Çıkış bir Kombo Jakı
Video	Bir adet 19 pimli HDMI konektörü
Ağ adaptörü	Bir adet RJ-45 ağ adaptörü
USB	<ul style="list-style-type: none">Bir adet USB 2.0 uyumlu konektörBir adet USB 3.0 PowerShare konektör
Bellek kartı okuyucu	SD 3.0 Bellek kartı okuyucu

Kamera	
Çözünürlük	1280 x 720 piksel
Video Çözünürlüğü (maksimum)	1280 x 720 piksel
Köşegen görüntüleme açısı	74 °

Ekran	
Tür	
Dokunmatik Olmayan	HD Yansıma Engelleyci
Boyut	11.60 İnç
Aktif alan (X/Y)	256,12 Mm x 144,00 mm (10,08 inç x 5,67 inç)
Boyutlar:	
Yükseklik	168,50 Mm (6,63 inç)
Genişlik	268,50 Mm (10,57 inç)
Maksimum çözünürlük	262K renkte 1366 x 768 piksel
Maksimum Parlaklık	220 nit
Yenileme hızı	60 Hz
Çalışma Açısı	0° (kapalı) ila 187,5°
Minimum Görüntü Açıları:	
Yatay	HD +40/- 40 derece

Ekran	
Dikey	HD +10/-30 derece
Piksel aralığı	0,2148 mm x 0,2148 mm

Klavye	
Tuş sayısı	<ul style="list-style-type: none">Amerika Birleşik Devletleri ve Kanada: 82 tuşAvrupa ve Brezilya: 83 tuşJaponya: 86 tuş

Dokunmatik yüzey	
Aktif Alan:	
X eksen	102,40 mm (4,03 inç)
Y eksen	57,40 mm (2,26 inç)

Pil	
Tür	3 hücreli Li-polimer (3,43 Ahr) (38 Whr)
Boyutlar:	
Derinlik	233,00 mm (9,17 inç)
Yükseklik	7,05 mm (0,28 inç)
Genişlik	94,80 mm (3,73 inç)
Ağırlık	265,00 g (0,58 lb)
Voltaaj	11,1 VDC
Bilgisayar kapalıyken yaklaşık şarj süresi (ExpressCharge)	<ul style="list-style-type: none">0~15 °C: 4 saate kadar16~45 °C: 2 saate kadar46~60 °C: 3 saate kadar
Sıcaklık aralığı:	
Çalışma	0 °C ila 35 °C (32 °F ila 95 °F)
Çalışma dışı	-40 °C ila 65 °C (-40 °F ila 149 °F)
Düğme pil	3 V CR2032 lityum iyon

AC Adaptörü			
Tür	65 W	65W HF'siz / HF'siz olmayan	90W (sadece Hindistan)
Giriş voltajı	100 VAC – 240 VAC	100 VAC – 240 VAC	100 ila 240 VAC
Giriş akımı (maksimum)	1,70 A	1,70 A	2,5 A
Giriş frekansı	50 Hz – 60 Hz	50 Hz – 60 Hz	50 Hz – 60 Hz
Çıkış akımı	3,34 A (sürekli)	3,34 A (sürekli)	4,62 A (sürekli)
Dereceli çıkış voltajı	19,50 VDC	19,50 VDC	19,5 VDC
Boyutlar:			

AC Adaptörü			
Tür	65 W	65W HF'siz / HF'siz olmayan	90W (sadece Hindistan)
Yükseklik	22,00 mm (0,87 inç)	28,00 mm (1,10 inç)	32,00 mm (1,30 inç)
Genişlik	66,00 mm (2,60 inç)	47,00 mm (1,90 inç)	52,00 mm (2,00 inç)
Derinlik	106,00 mm (4,17 inç)	108,00 mm (4,30 inç)	128,00 mm (5,00 inç)
Sıcaklık aralığı:			
Çalışma	0 °C ila 40 °C (32 °F ila 104 °F)		
Çalışma Dışı	-40 °C ila 70 °C (-40 °F ila 158 °F)		
Fiziksel			
Yükseklik (bir WLED paneli ile birlikte)	22,90 mm (0,90 inç)		
Genişlik	301,00 mm (11,85.0 inç)		
Derinlik	212,00 mm (8,35 inç)		
Ağırlık (Minimum)	1,68 kg (3,70 lb)		
Ortamsal			
Sıcaklık aralığı:			
Çalışma	5 °C ila 60 °C (41 °F ila 140 °F)		
Depolama	-40 °C - 65 °C (-40 °F - 149 °F)		
Bağıl nem (en yüksek):			
Çalışma	%10 ila %90 (yoğuşmasız)		
Depolama	%5 ila %95 (yoğuşmasız)		
Yükseklik (en çok):			
Çalışma	-15,2 m - 3048 m (-50 - 10.000 ft).		
	0° - 35°C		
Çalışma Dışı	-15,20 m ila 10.668 m (-50 fit ila 35.000 fit)		
Maksimum titreşim:			
Çalışma	0,66 Grms (2 Hz - 600 Hz)		
Depolama	1,30 Grms (2 Hz - 600 Hz)		
Maksimum darbe:			
Çalışma	110 G		
Depolama	160 G		
Havadan geçen kirletici madde düzeyi	ISA-S71.04-1985 ile tanımlanan biçimde G1 veya daha düşük		

Tanılamalar

Bilgisayarınızla ilgili bir sorunla karşılaşırsanız, teknik yardım için Dell'e başvurmadan önce ePSA tanılamalarını çalıştırın. Tanılamanın amacı sisteminizin donanımını ek donanım gerekmeden veya veri kaybı riski olmaksızın sınamaktır. Sorunu kendiniz çözemiyorsanız, servis ve destek personeli sorunu çözenize yardımcı olmak için tanılama sonuçlarını kullanabilir.

Gelişmiş Yükleme Öncesi Sistem Değerlendirmesi (ePSA) Tanılamaları

ePSA tanılamaları (ayrıca sistem tanılamaları olarak bilinir) donanımınızın eksiksiz kontrolünü gerçekleştirir. ePSA, BIOS'a dahildir ve BIOS tarafından dahili olarak başlatılır. Tümleşik sistem tanılması belirli cihazlar veya cihaz grupları için aşağıdakileri yapmanızı sağlayan bir dizi seçenek sunar:

- Sınamaları otomatik olarak veya etkileşimli modda çalıştırma
- Sınamaları tekrarlama
- Sınama sonuçlarını görüntüleme veya kaydetme
- Başarısız aygıt(lar) hakkında ekstra bilgi sağlamak için ek sınama seçeneklerini ortaya koymak üzere kapsamlı sınamalar çalıştırma
- Sınamaların başarılı bir şekilde tamamlandığını bildiren durum mesajlarını görüntüleme
- Sınama sırasında karşılaşılan sorunlar hakkında size bilgi veren hata mesajlarını görüntüleme



DİKKAT: Yalnızca sisteminizi sınamak için sistem tanılamayı kullanın. Bu programı diğer sistemlerle kullanmak geçersiz sonuçlara veya hata mesajlarına neden olabilir.



NOT: Belirli aygıtlara ait bazı sınamalar kullanıcı etkileşimi gerektirir. Tanılama testleri gerçekleştirilirken her zaman bilgisayar terminalinde bulunduğunuzdan emin olun.

ePSA tanılamayı iki şekilde başlatabilirsiniz:

1. Bilgisayarınızı açın.
2. Bilgisayar önyükleme yaparken, Dell logosu görüntülendiğinde <F12> tuşuna basın.
3. Önyükleme menüsü ekranından **Diagnostics** (Tanılama) seçeneğini belirleyin.
Gelişmiş Ön Yükleme Sistemi Değerlendirme penceresi, bilgisayarda algılanan tüm aygıtları listeleterek görüntülenir. Tanılama, algılanan tüm aygıtlarda sınamalar yürütmeye başlar.
4. Belirli bir aygıtta tanılama testi gerçekleştirmek isterseniz, tanılama testini durdurmak için <Esc> tuşuna ve **Evet**'e basın.
5. Sol bölmeden aygıtı seçin ve **Run Tests** (Testleri Çalıştır) öğesine tıklayın.
6. Bir sorun halinde hata kodları görüntülenir.
Hata kodunu not edip Dell'e başvurun.

VEYA

1. Bilgisayarı kapatın.
2. Güç düğmesine basarken <fn> tuşuna basılı tutun ve ikisini birden bırakın.

Gelişmiş Ön Yükleme Sistemi Değerlendirme penceresi, bilgisayarda algılanan tüm aygıtları listeleterek görüntülenir. Tanılama, algılanan tüm aygıtlarda sınamalar yürütmeye başlar.





3. Önyüklemeye menüsü ekranından **Diagnostics** (Tanılama) seçeneğini belirleyin.

Gelişmiş Ön Yükleme Sistemi Değerlendirme penceresi, bilgisayarda algılanan tüm aygıtları listeleterek görüntülenir. Tanılama, algılanan tüm aygıtlarda sınamalar yürütmeye başlar.

4. Belirli bir aygıtta tanılama testi gerçekleştirmek isterseniz, tanılama testini durdurmak için **<Esc>** tuşuna ve **Evet**'e basın.
5. Sol bölmeden aygıtı seçin ve **Run Tests** (Testleri Çalıştır) ögesine tıklayın.
6. Bir sorun halinde hata kodları görüntülenir.
Hata kodunu not edip Dell'e başvurun.

Aygıt Durum Işıkları

Tablo 14. Aygıt Durum Işıkları

	Bilgisayarı açtığınızda yanar ve bilgisayar güç yönetimi moduna geçtiğinde yanıp söner.
	Bilgisayar veri okur veya yazarken yanar.
	Pilin şarj durumunu göstermek için sabit biçimde yanar veya yanıp söner.
	Kablosuz ağ etkinleştirildiğinde yanar.

Aygıt durum LED'leri, genellikle klavyenin üst kısmında veya sol kenarında bulunur. Bunlar; depolama, pil ve kablosuz aygıtların bağlantı ve etkinliğini göstermek için kullanılır. Bu kullanımlar dışında sisteme yönelik olası bir arıza durumunda da arıza tanılama aracı olarak kullanışlı olabilirler.

Aşağıdaki tabloda olası arızalar meydana geldiğinde LED kodlarının nasıl okunduğu görülmektedir.

Tablo 15. LED Işıkları


Depolama LED'i	Güç LED'i	Kablosuz LED'i	Arıza Açıklaması
Yanıp sönen	Sabit	Sabit	Olası bir işlemci arızası oluştu.
Sabit	Yanıp sönen	Sabit	Bellek modülleri algılandı ancak bir hata ile karşılaşıldı.
Yanıp sönen	Yanıp sönen	Yanıp sönen	Sistem kartı hatası oluştu.
Yanıp sönen	Yanıp sönen	Sabit	Bir grafik kartı/video hatası olmuş olabilir.
Yanıp sönen	Yanıp sönen	Kapalı	Sistem, sabit sürücü başlatılırken hata vermiş VEYA sistem ROM Başlatma Seçeneği sırasında hata vermiş olabilir.
Yanıp sönen	Kapalı	Yanıp sönen	USB denetleyicisi başlatma sırasında bir hata ile karşılaştı.
Sabit	Yanıp sönen	Yanıp sönen	Hiçbir bellek modülü takılı değil/algılanmadı.
Yanıp sönen	Sabit	Yanıp sönen	Ekran, başlatma sırasında bir sorunla karşılaştı.
Kapalı	Yanıp sönen	Yanıp sönen	Modem, sistemin POST'u tamamlamasını engelliyor.
Kapalı	Yanıp sönen	Kapalı	Bellek başlatılmadı ya da bellek desteklenmiyor.

Pil Durum Işıkları

Bilgisayar bir elektrik prizine bağlıysa, pil durum ışığı aşağıdaki gibi yanar:

Sırayla sarı ve veyaz olarak yanıp sönme	Kimliği doğrulanmamış veya desteklenmeyen, Dell AC adaptör dışında bir adaptör dizüstünüze takılmış.
Sırayla sarı ve sürekli beyaz olarak yanıp sönme	AC adaptör varken geçici pil arızası.
Sürekli yanıp sönen sarı ışık	AC adaptör varken kalıcı pil arızası.
Işık kapalı	AC adaptör varken pil tam şarj modunda.
Beyaz ışık açık	AC adaptör varken pil şarj modunda.

Dell'e Başvurma

 **NOT:** Etkin bir Internet bağlantınız yoksa, başvuru bilgilerini satış faturanızda, irsaliyede, fişte veya Dell ürün kataloğunda bulabilirsiniz.

Dell birden fazla çevrimiçi ve telefon tabanlı destek ve servis seçeneği sunar. Kullanılabilirlik ülkeye ve ürüne göre değişir ve bazı hizmetler bulunduğunuz bölgede olmayabilir. Satış, teknik destek veya müşteri hizmetleri ile ilgili konularda Dell'e başvurmak için:

1. **dell.com/support** adresine gidin.
2. Destek kategorinizi seçin.
3. Sayfanın altındaki **Ülke/Bölge Seçin** açılan menüsünden ülkenizi veya bölgenizi doğrulayın.
4. Gereksiniminize uygun hizmet veya destek bağlantısını seçin.